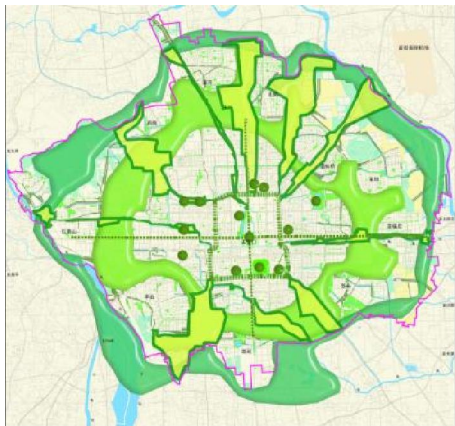
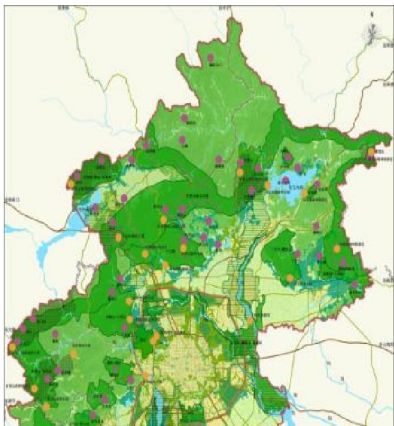


# 健康城市 北京绿道

北京市城市规划设计研究院

杨松



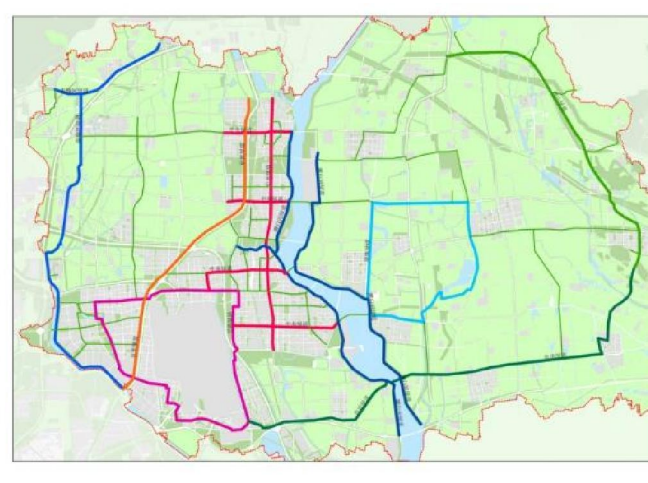
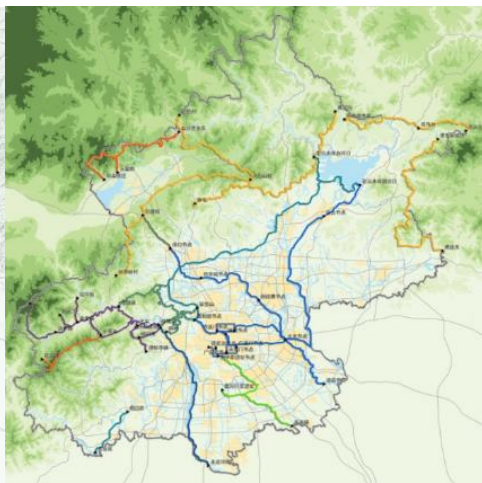
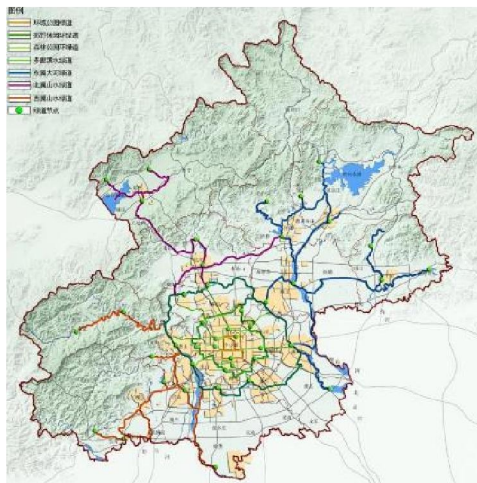
2011年，《顺义区绿道系统规划》，顺义规划分局  
 2012年，《北京市绿道系统规划》，市发改委  
 2013年，《北京步道系统规划》，市徒步协会  
 2014年，《绿道与步行和自行车环境》专题研究，交通委

《北京市级绿道系统规划》

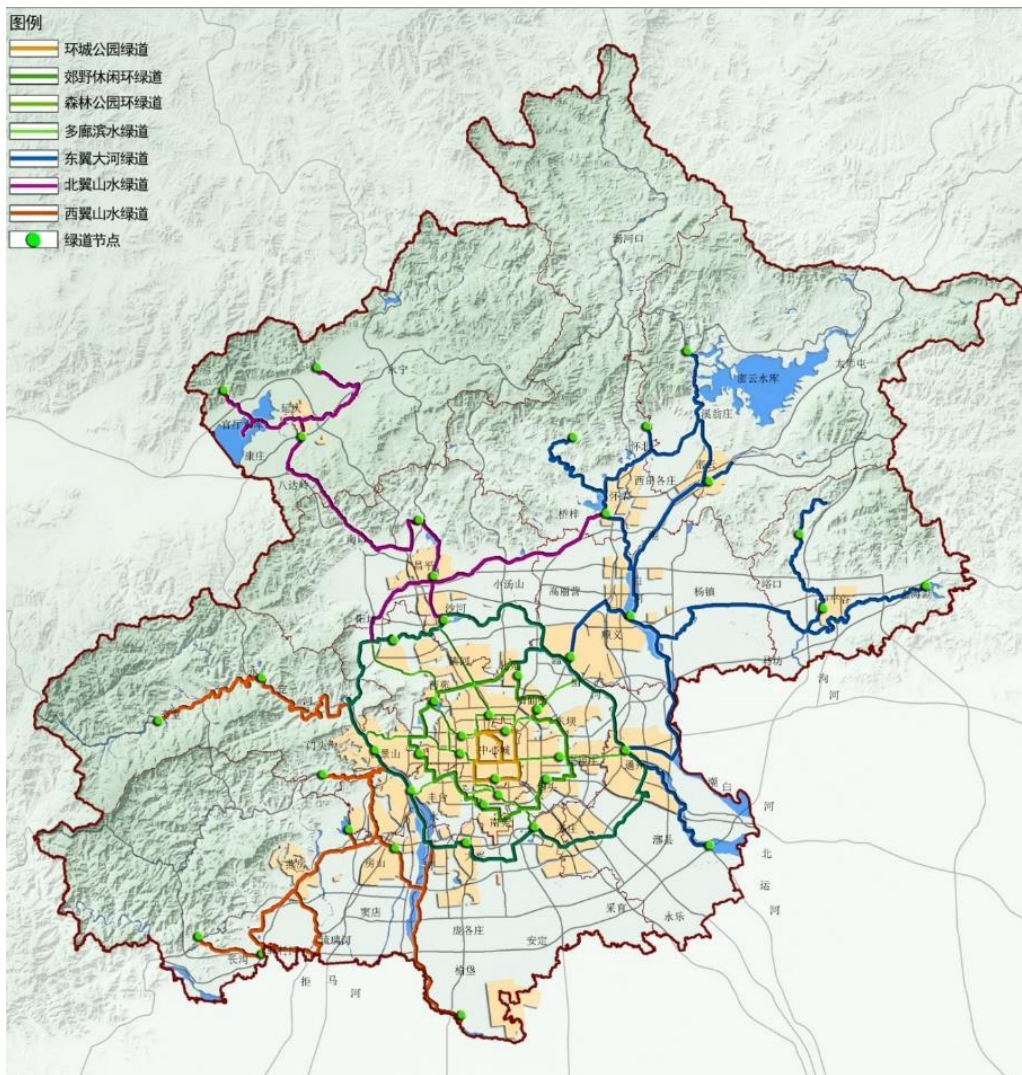
《北京步道系统规划》

《绿道与步行和自行车交通》专题

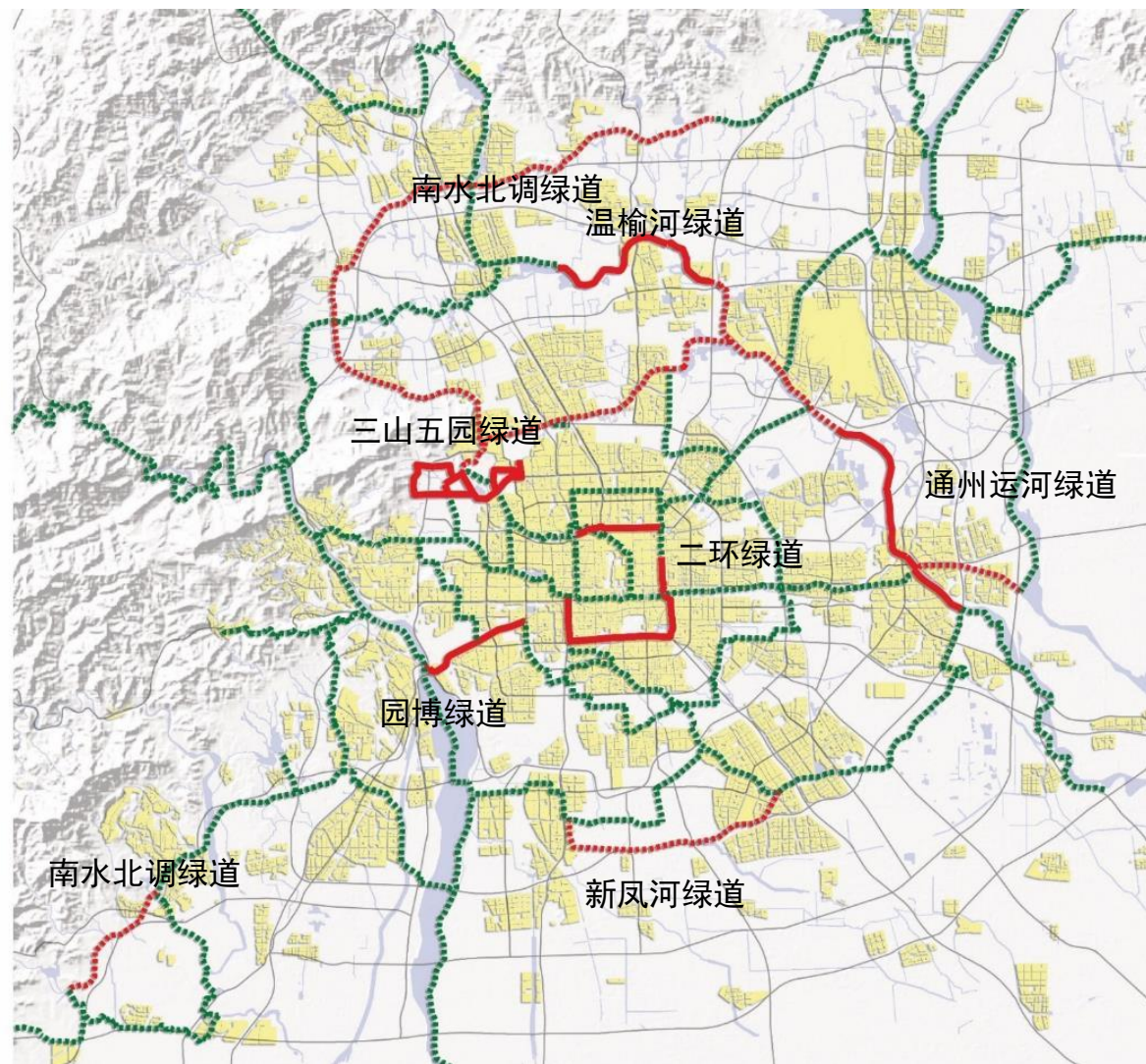
《顺义区绿道系统规划》



# 规划1000km



# 实施400km



# 温榆河-北运河绿道



# 三山五园绿道



 **琦独行**  
15-9-25 来自 iPhone 6 Plus

#骑行天下#昨晚北京下了场雨，今天阳光明媚，碧空如洗，空气清新，走在撒满阳光的“北京绿道”上，呼吸着青草绿树的清香，感觉就是在世外桃源，脚步轻盈，思绪飘荡，心情飞扬。这就是美，这就是远方。



 转发  1  赞

 **Renee战战**  
15-8-23 来自 iPhone 6

北京绿道还不错耶。被家里强制拉出去散步，一路都是花。



 转发  5  6

 **candybaby0317**  
15-9-12 来自 iPhone 6 Plus

天好，去温榆河的北京绿道走一圈🌞

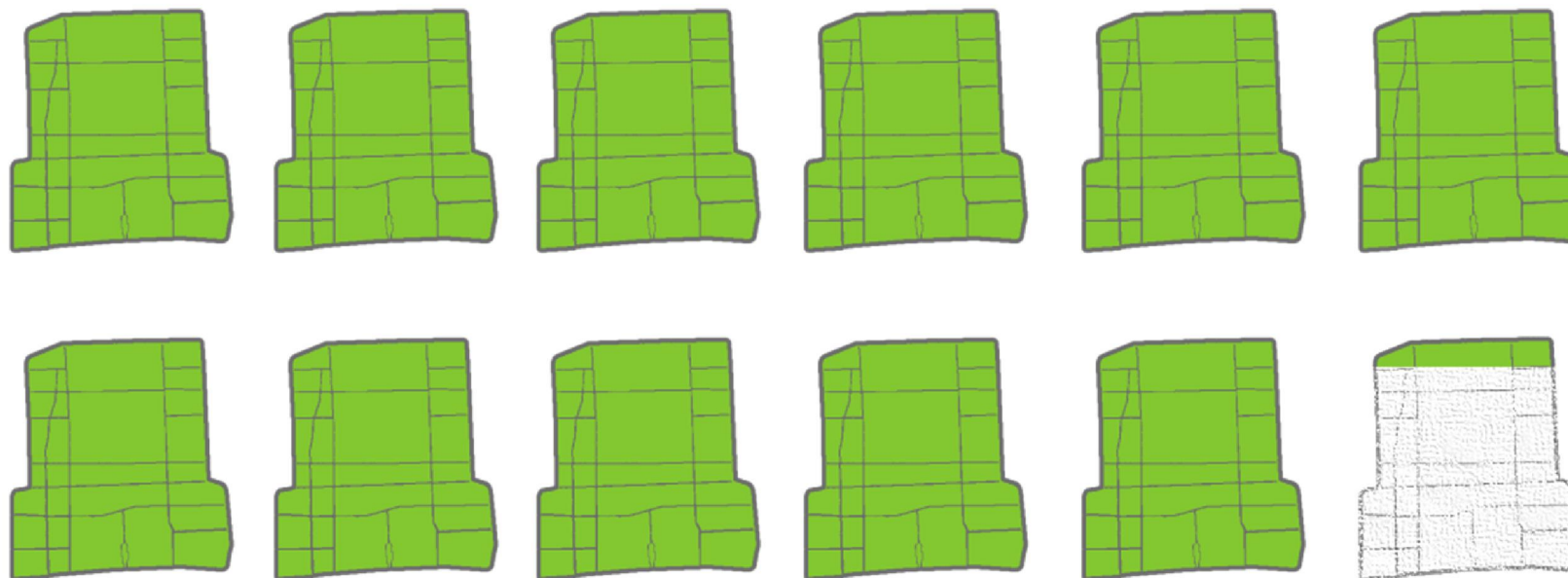


 转发  2  5

- 一、凝聚共识愿景**
- 二、对接需求资源**
- 三、发动社会力量**

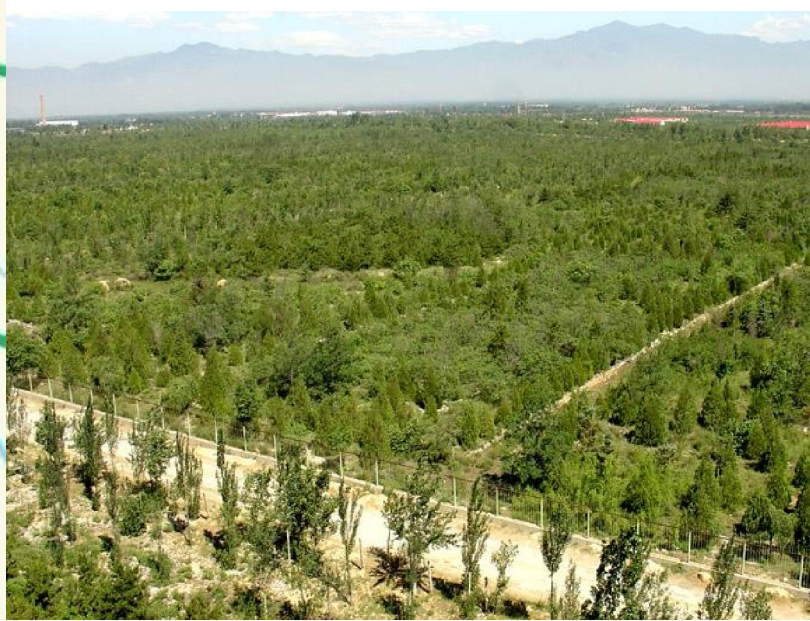
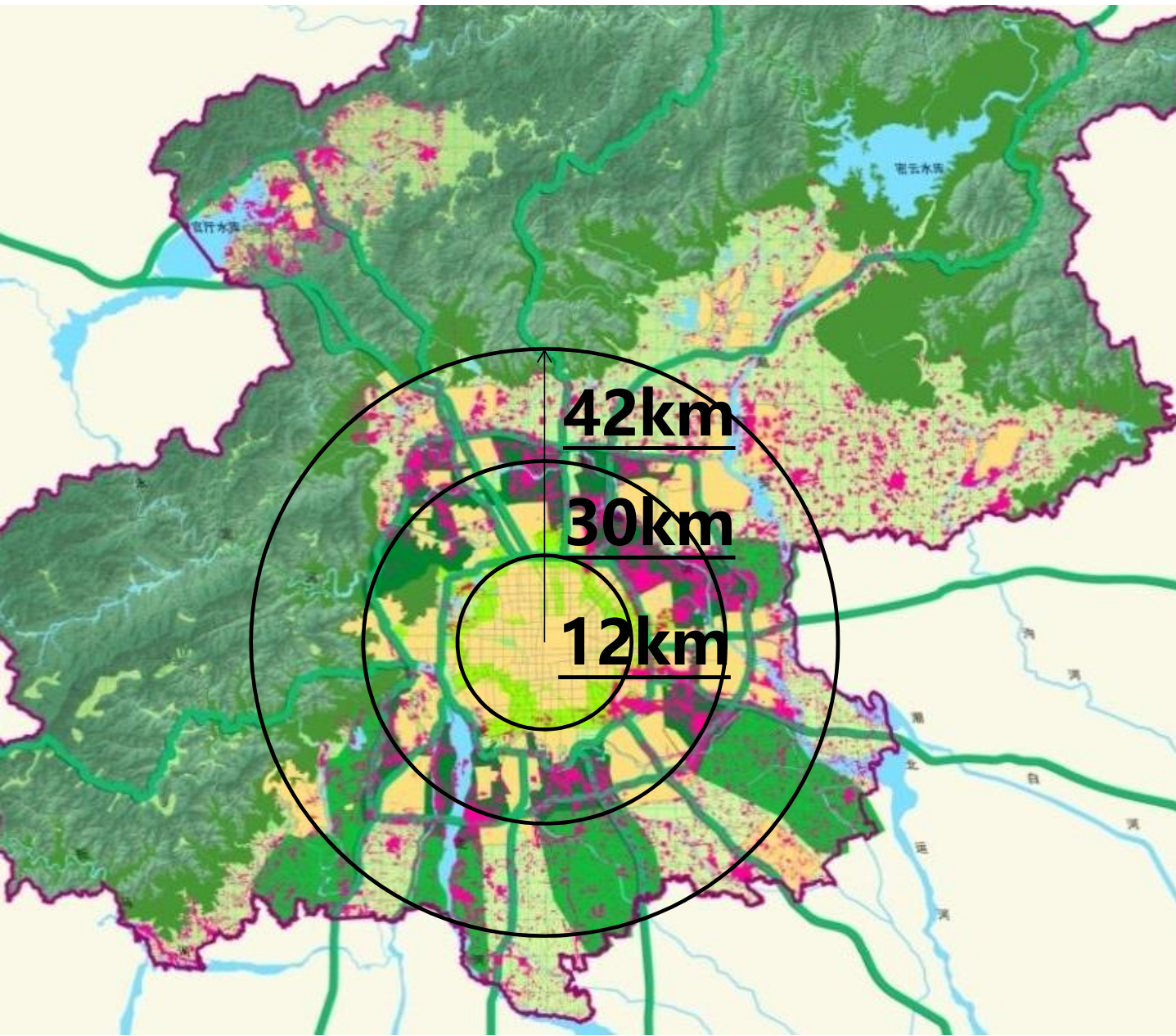
# 百万亩造林

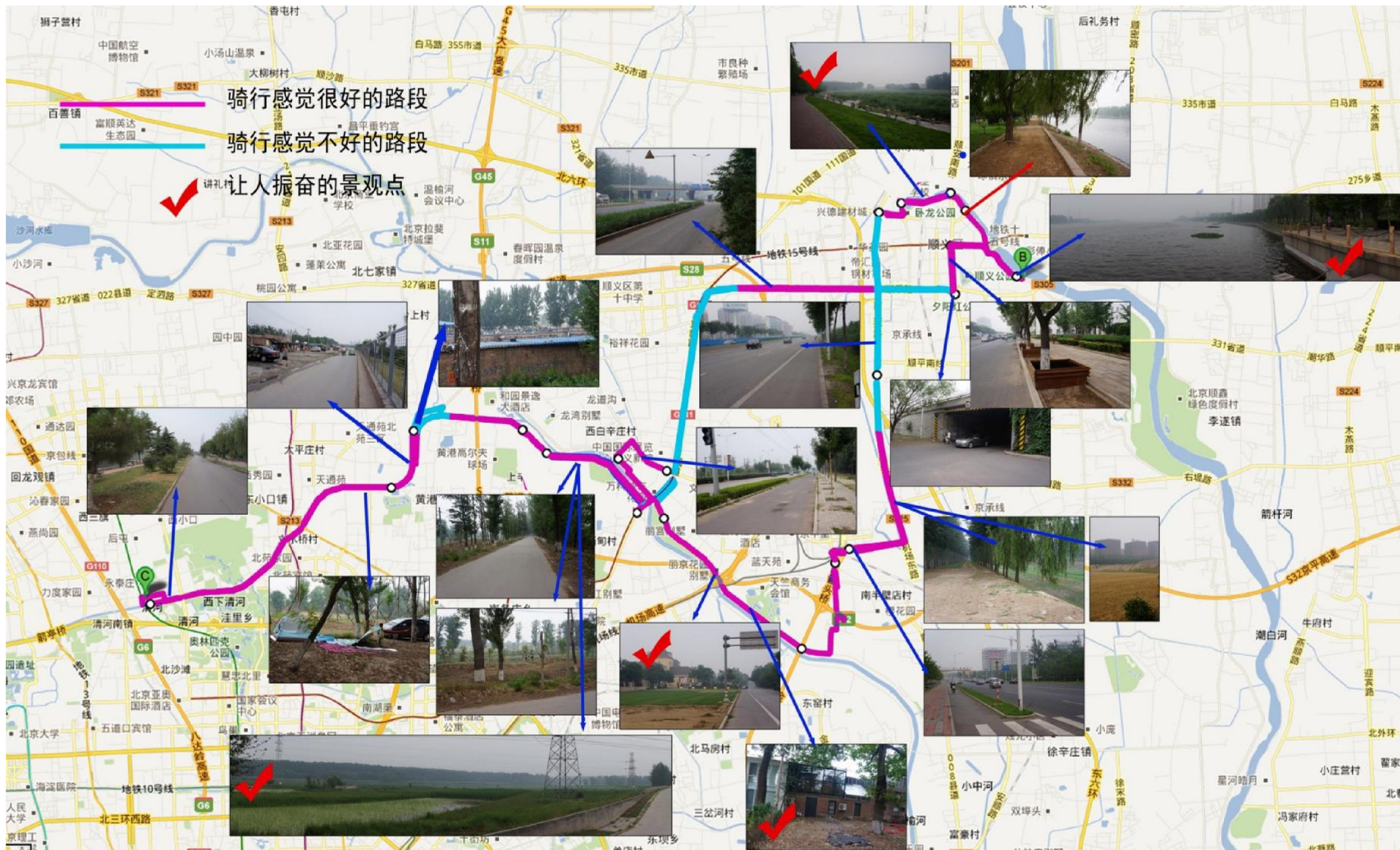
2012~2015年增加105万亩



11.1个2环内的面积







骑行感觉很好的路段

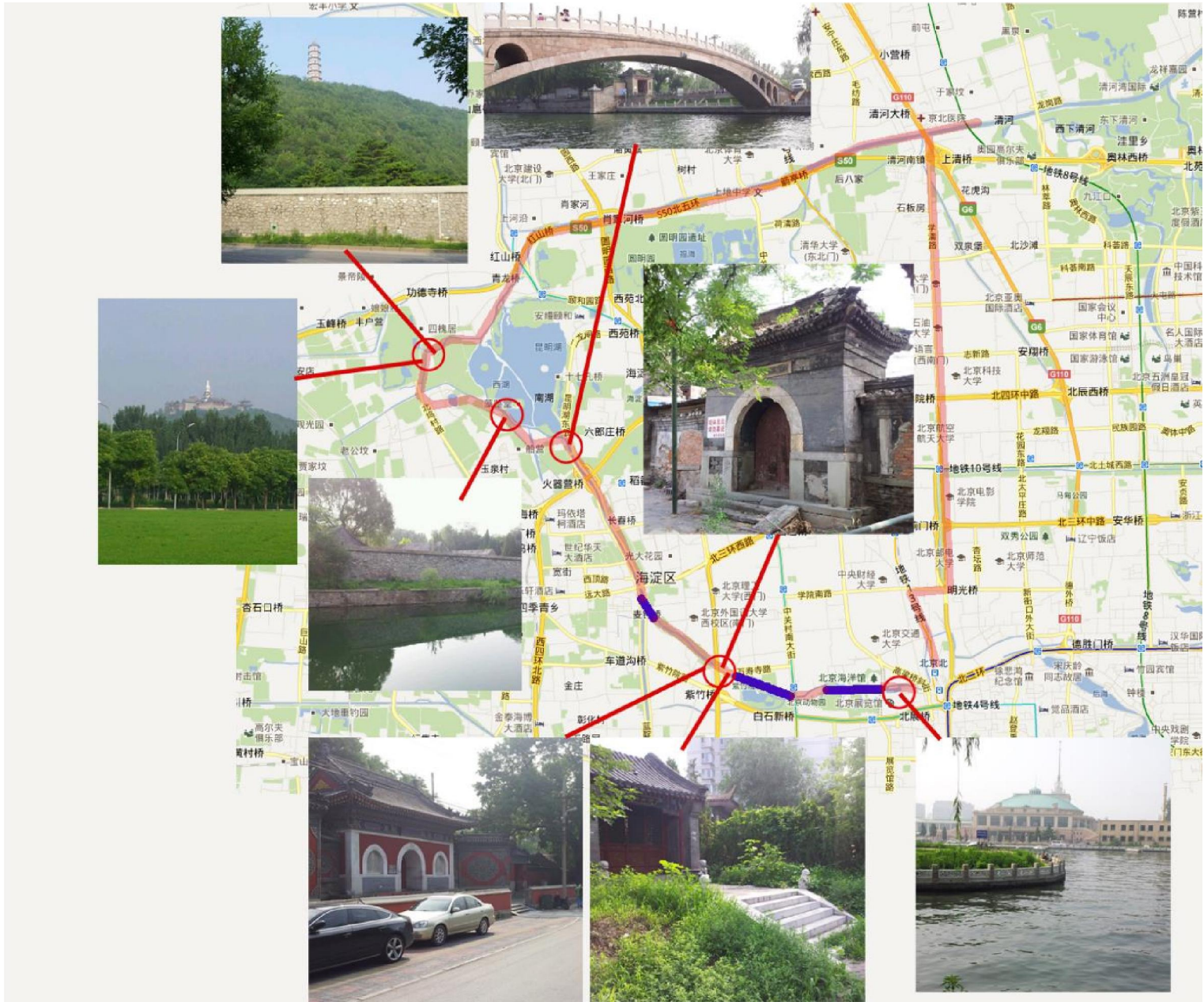
骑行感觉不好的路段

让人振奋的景观点









从清河骑行进入中央党校西侧滨河路，  
抬眼一看竟是万寿山建筑群



颐和园西  
北侧，石  
墙树影







骑到玉泉山路抬眼可见玉泉塔；

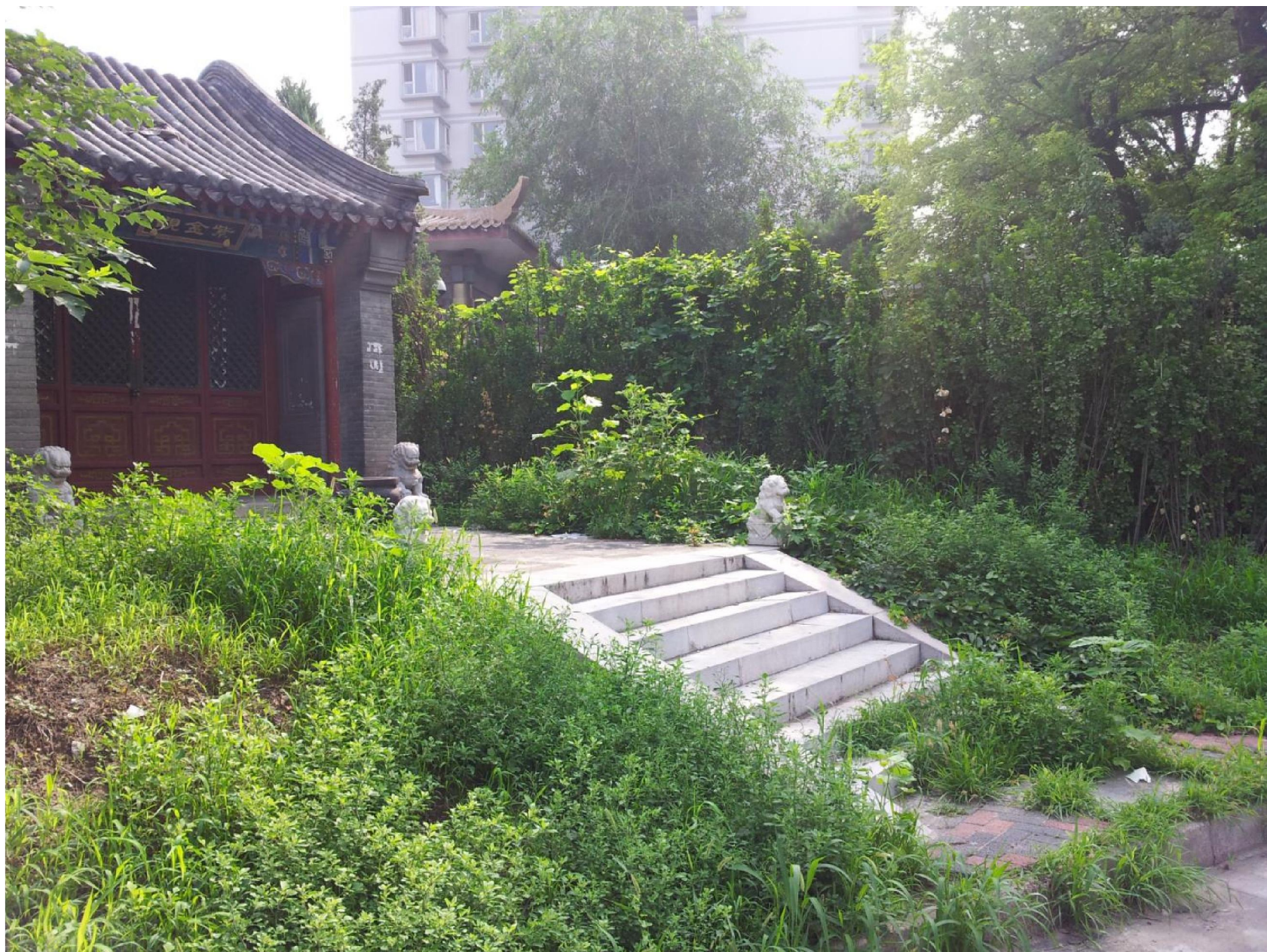


一片绿地前的万寿塔；

沿着长河骑行，  
路上先后有万寿  
寺、延庆寺、紫  
金观、五塔寺



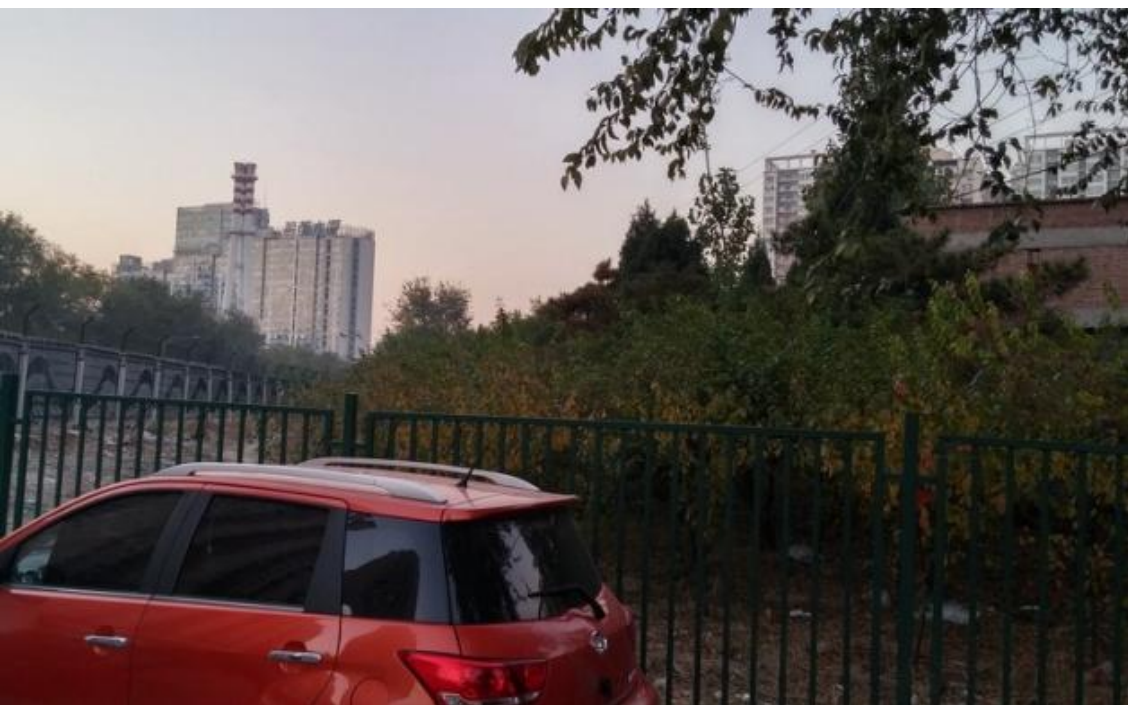
沿着长河骑行，  
路上先后有万寿  
寺、延庆寺、紫  
金观、五塔寺









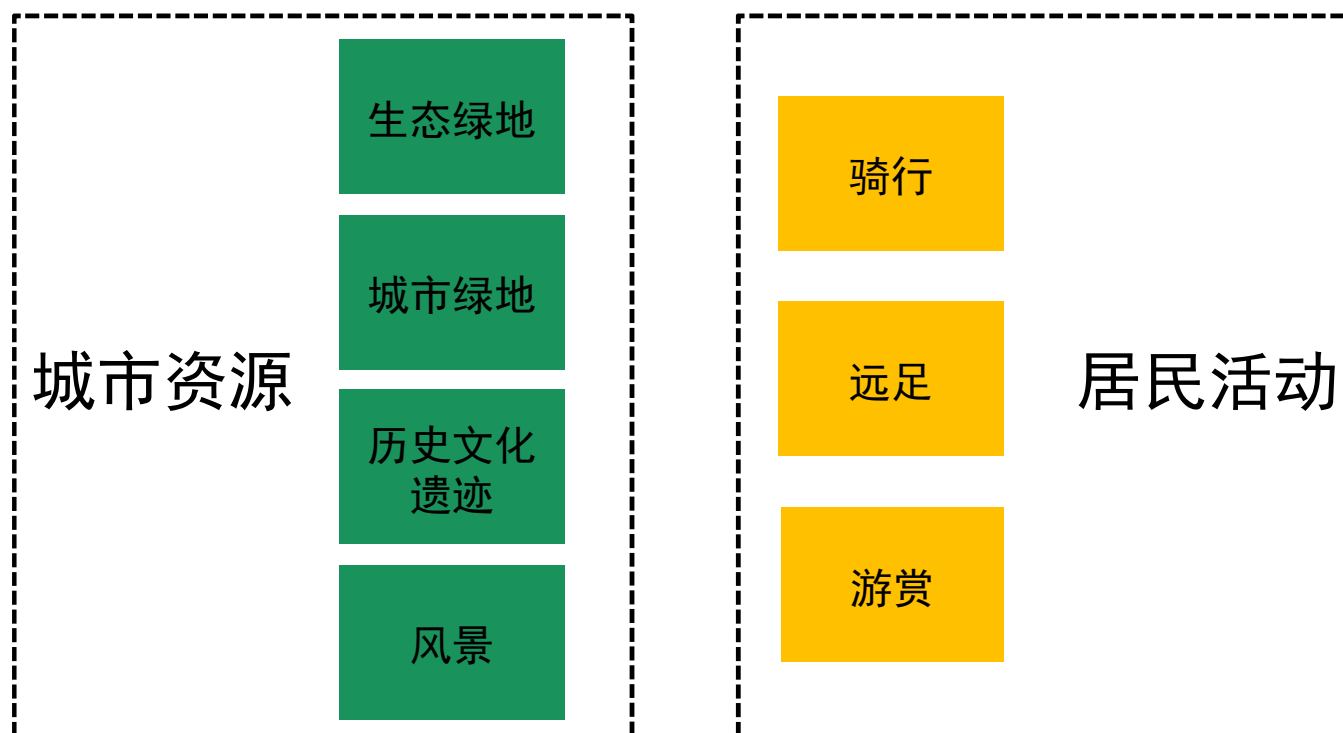




**1个概念+4个模式+3个机遇空间**

# 1个概念

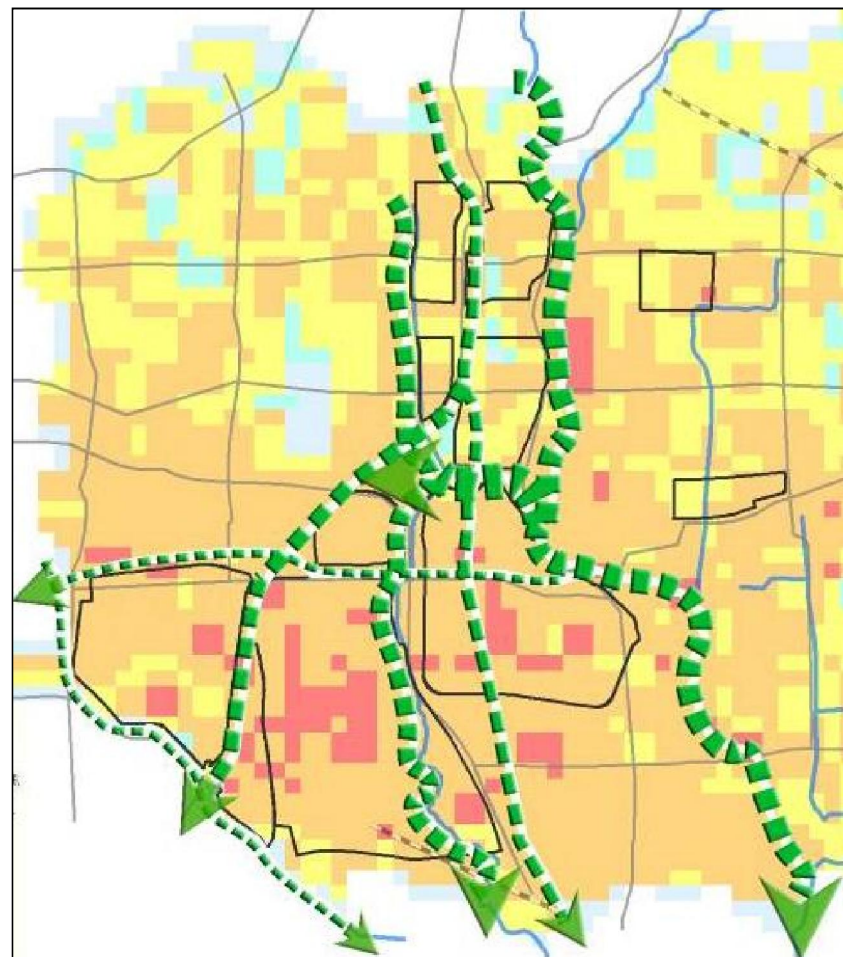
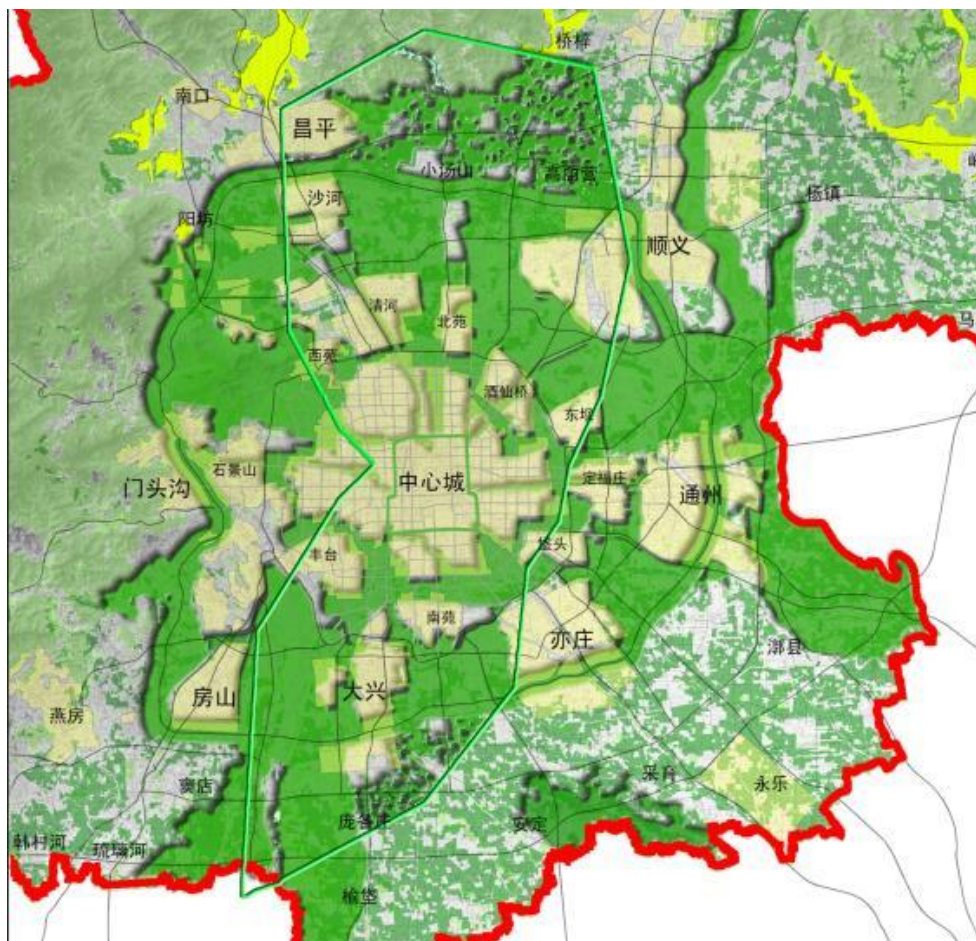
## 绿道：整合和活化空间资源



# 4个模式

**生态绿道模式 = 生态绿地 + 骑行和徒步健身需求**

发挥生态绿地的休闲游憩功能，增强居民生态环境意识，推动生态环境保护，包括市域和区县两个空间层次。

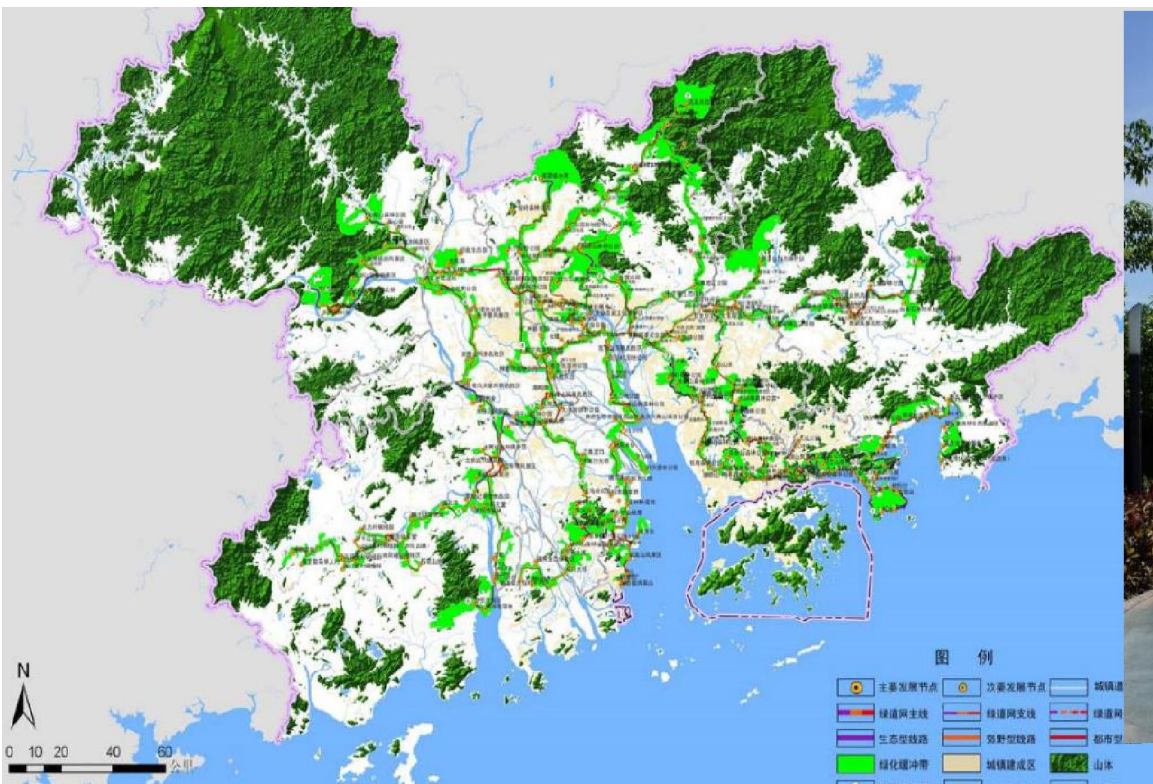


顺义新城通州副中心生态绿道规划图

# 4个模式

## 生态绿道模式标杆： 珠三角绿道

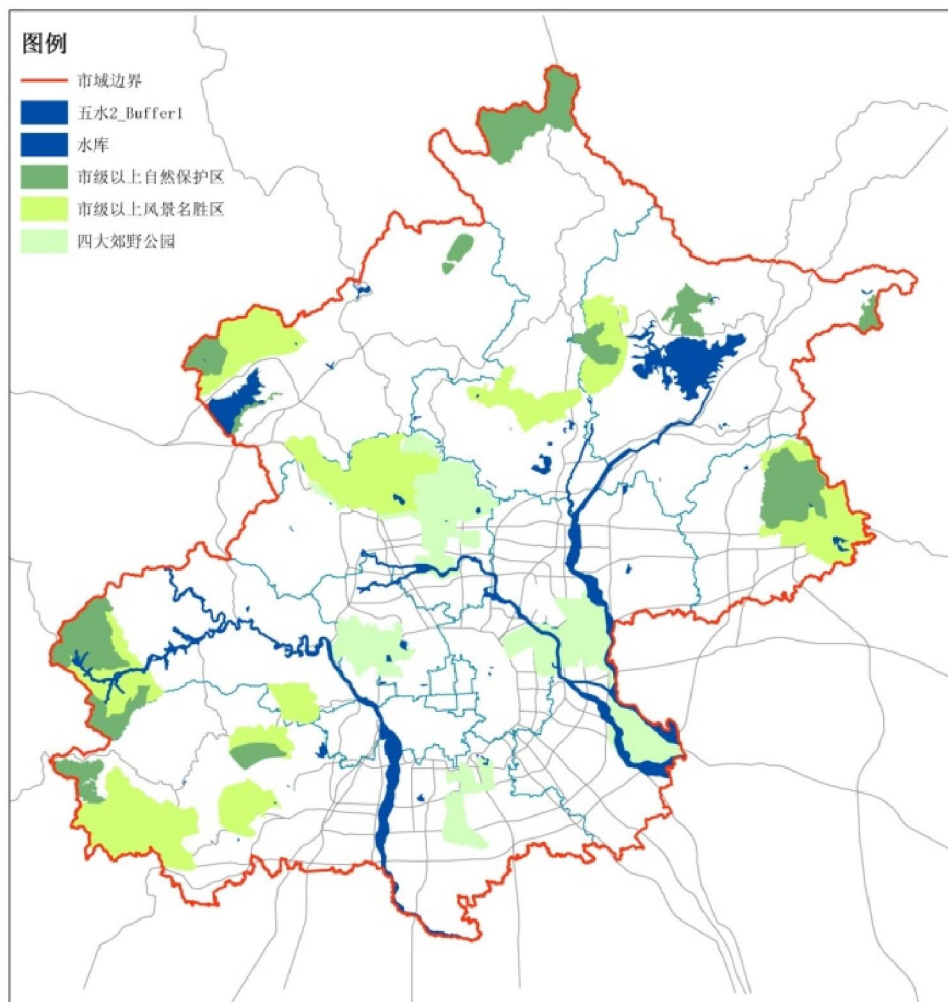
绿道线路主要以区域生态绿地和城市绿地为基础进行改造，加入慢行道、服务设施，进行绿化景观提升等。通过将生态绿地保护与利用相结合，改变了生态绿地保护被动防御地位；发动群众力量，监督和限制占用生态绿地进行开发建设的行为。



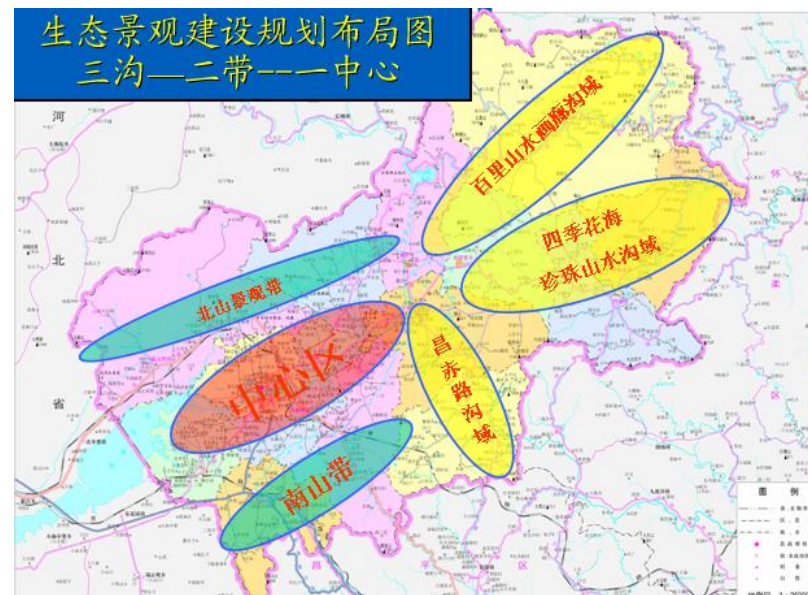
# 4个模式

景观绿道模式 = 生态绿地 + 景观资源 + 旅游健身需求

提高风景资源的可接近性, 包括市域和区县两个空间层次。



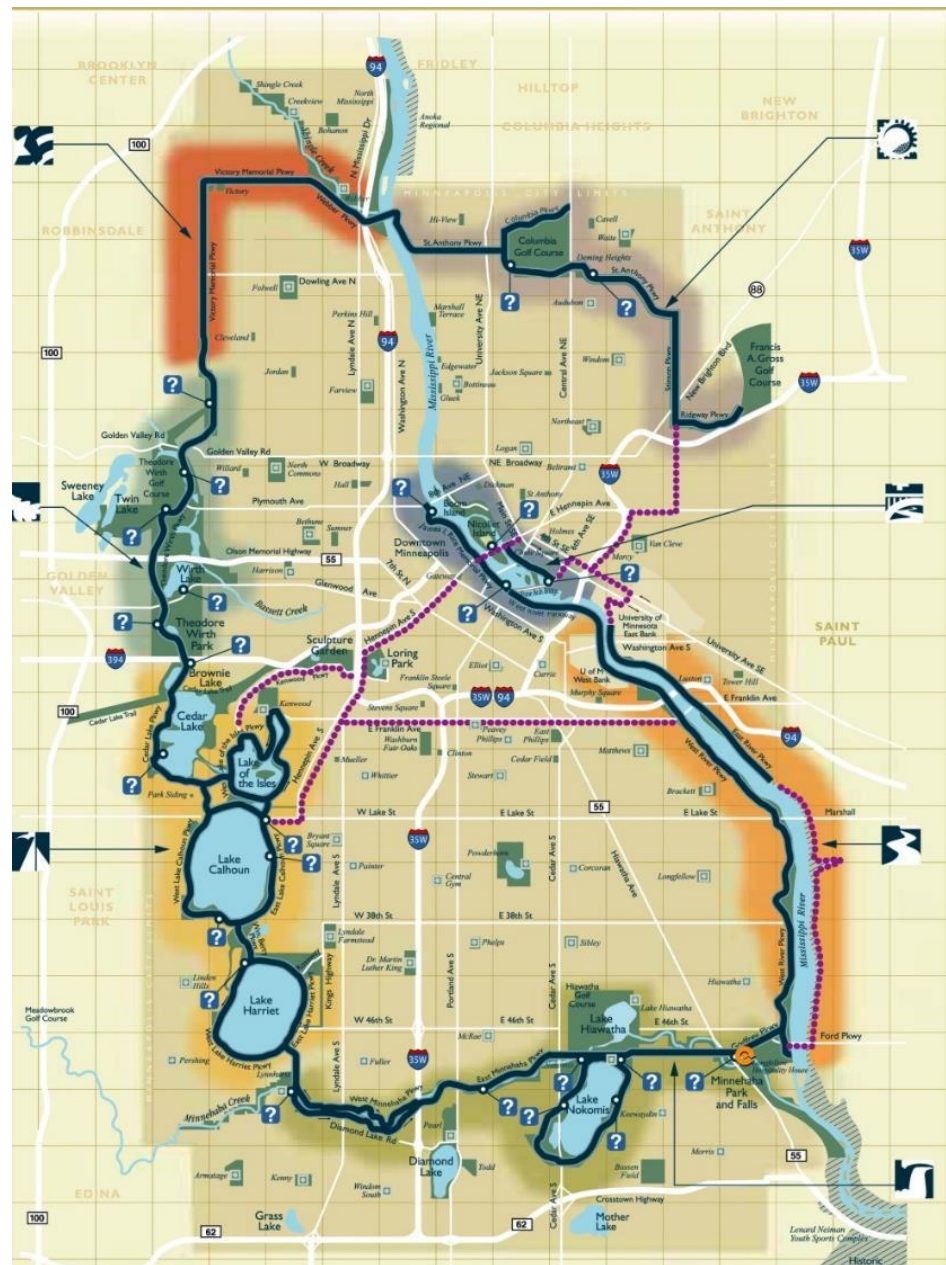
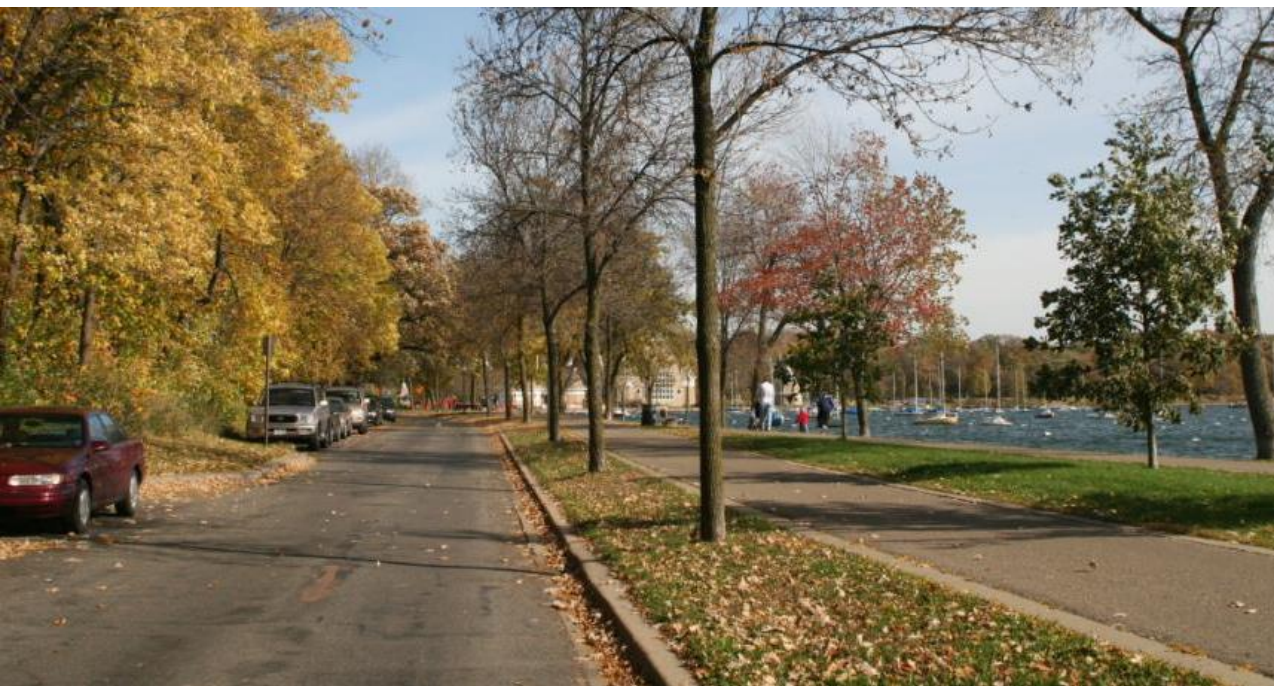
生态景观建设规划布局图  
三沟—二带—一中心



# 4个模式

## 景观绿道模式标杆 明尼阿波利斯绿道

围绕湖泊建立湖滨公园，沿着河流建设林荫道。  
“拉近人与自然的距离”通过绿道给游客和市民一个体验湖泊，河流的水系景观的路线和空间。



# 4个模式

文化绿道=绿地资源+文化资源+游览探访需求

文化绿道串联历史文化遗迹，强化线性历史文化廊道的保护和利用，包括市域和区县两个层面。

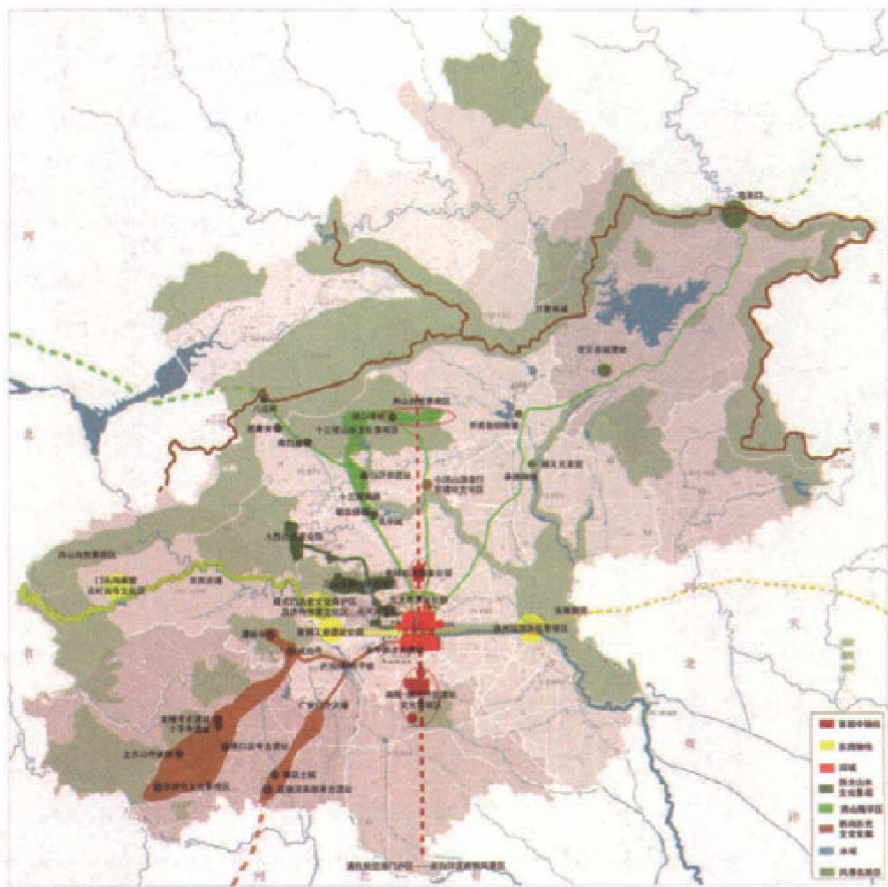
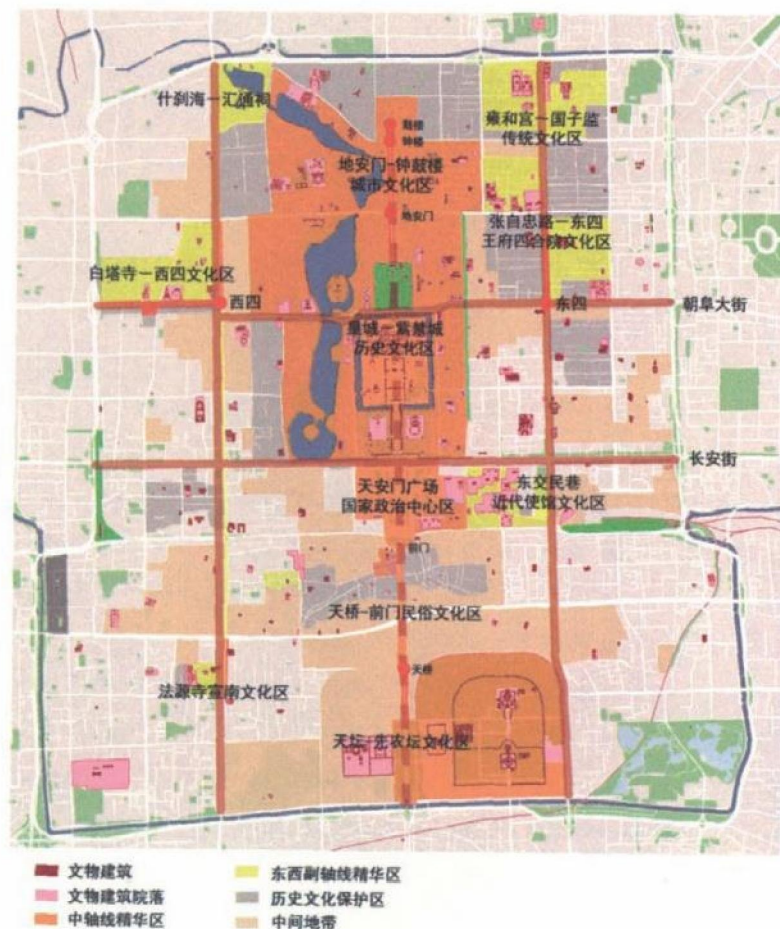


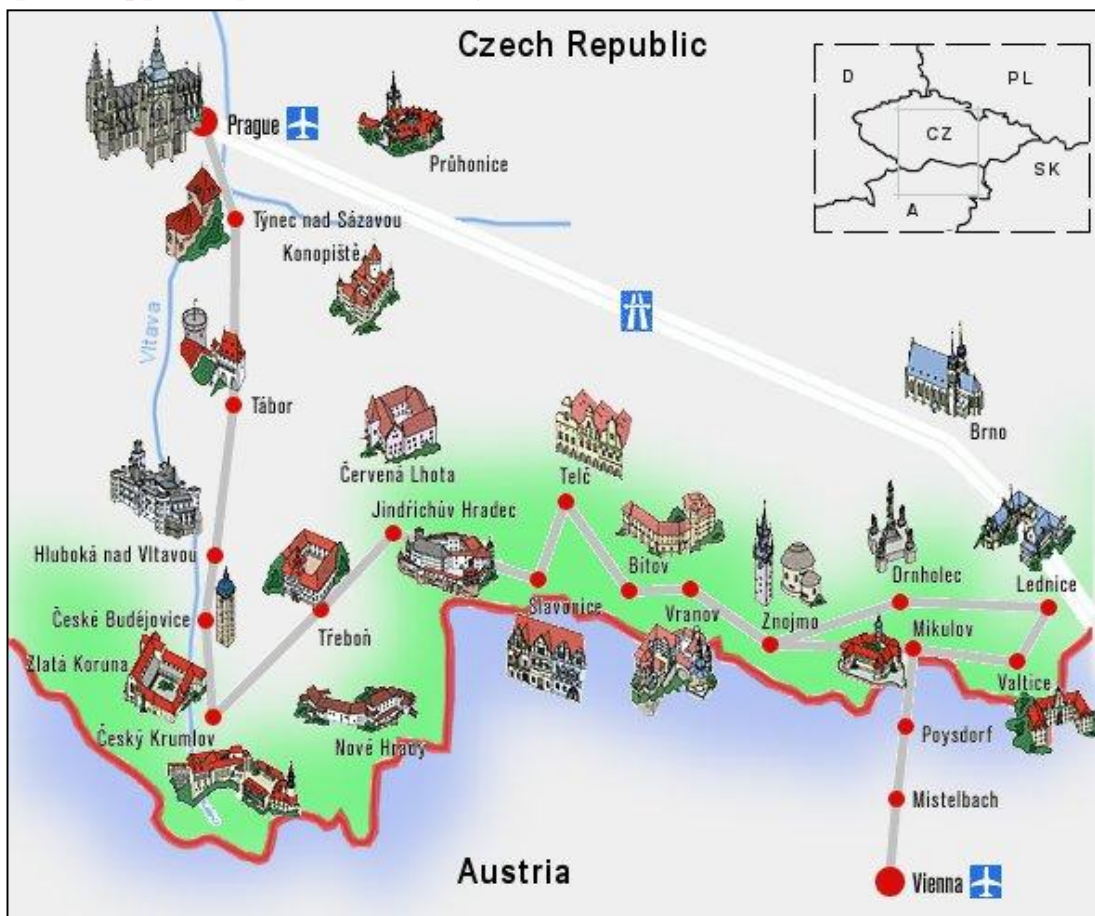
图1 北京文化精华地区示意图 (市域范围)



# 4个模式

## 文化绿道样板 布拉格-维也纳绿道

470公里的绿道从布拉格到维也纳，沿线经过了捷克和奥地利境内大量的古镇、古村、城堡，形成了一条历史文化骑行游览线路，促进了历史文化资源内的合理利用，发挥文化功能。

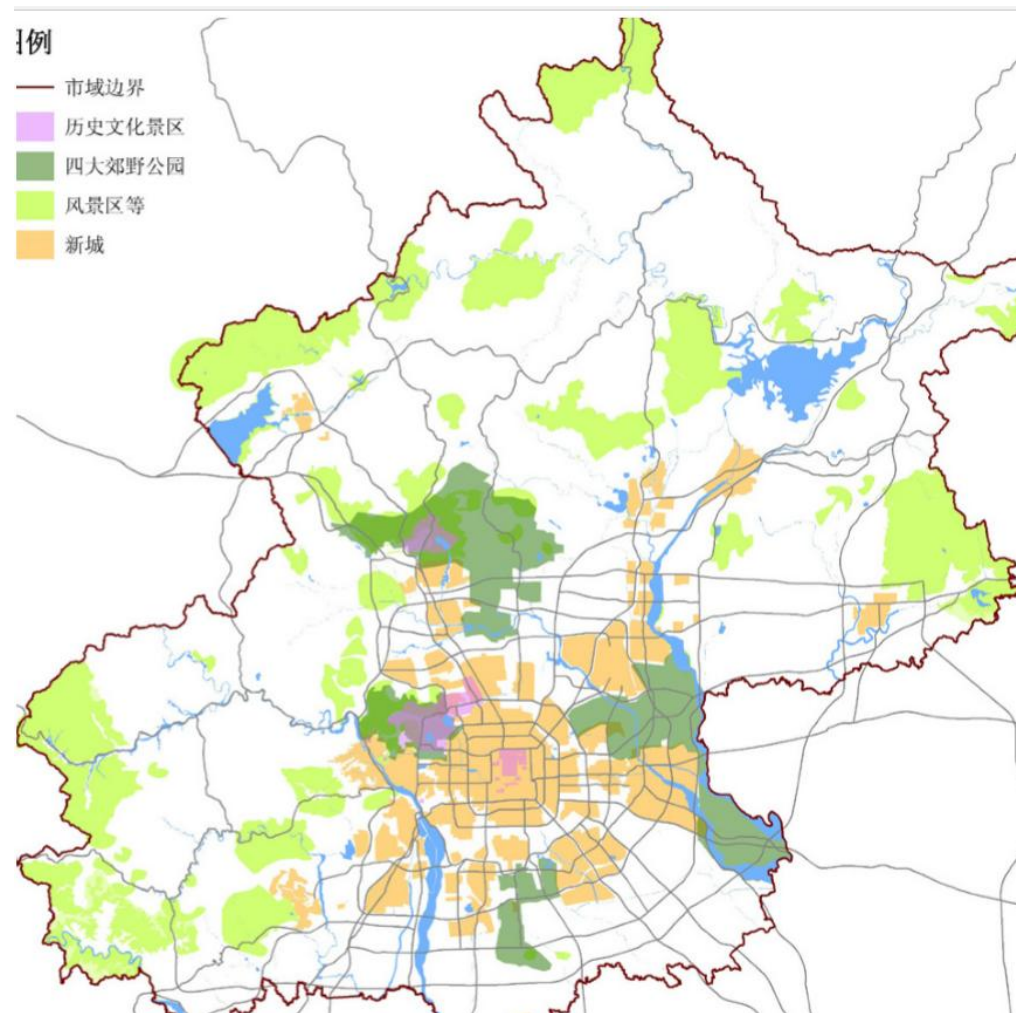




# 4个模式

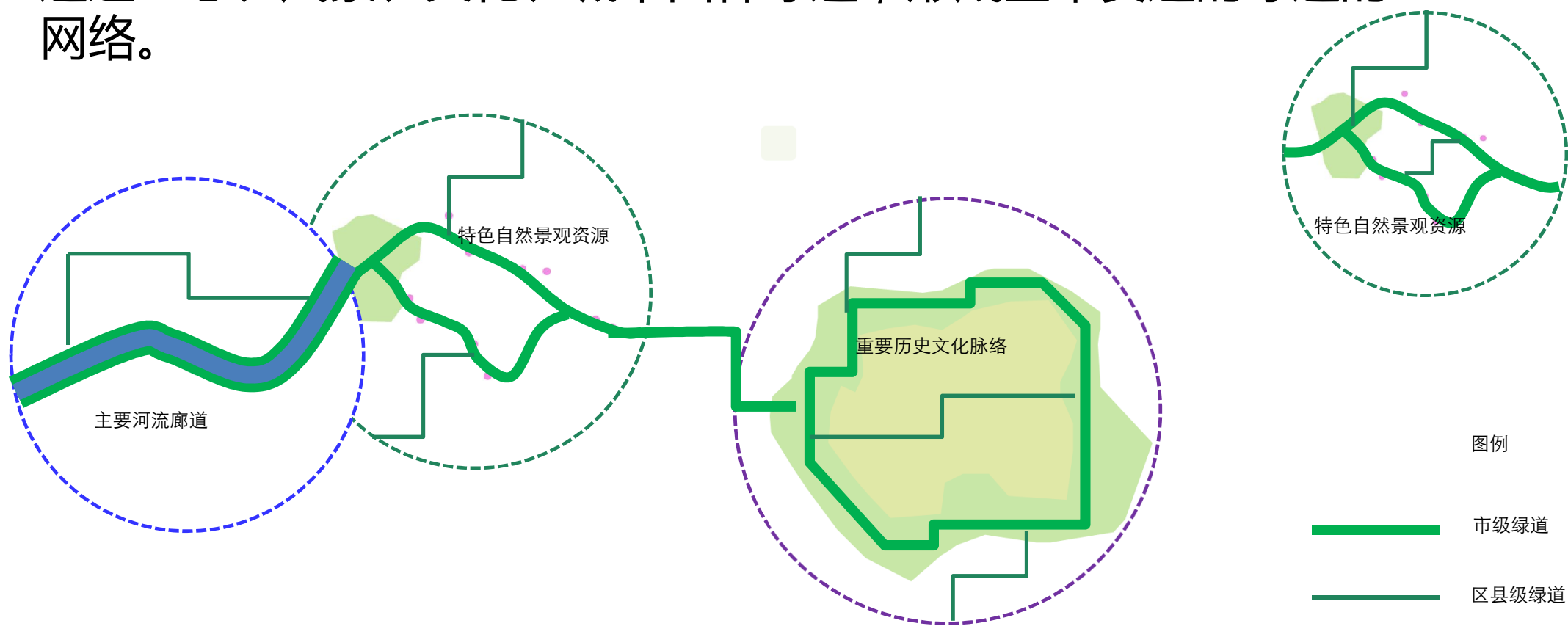
城市绿道=城市带状空间+骑行通勤需求

在城市带状绿地中建设，满足居民绿色出行需求的绿道，主要涉及区县和社区两个空间尺度。在区县空间尺度中，城市绿道主要发挥绿色交通主干道的功能，在社区尺度中，城市绿道发挥绿色交通支线的功能。



# 4个模式

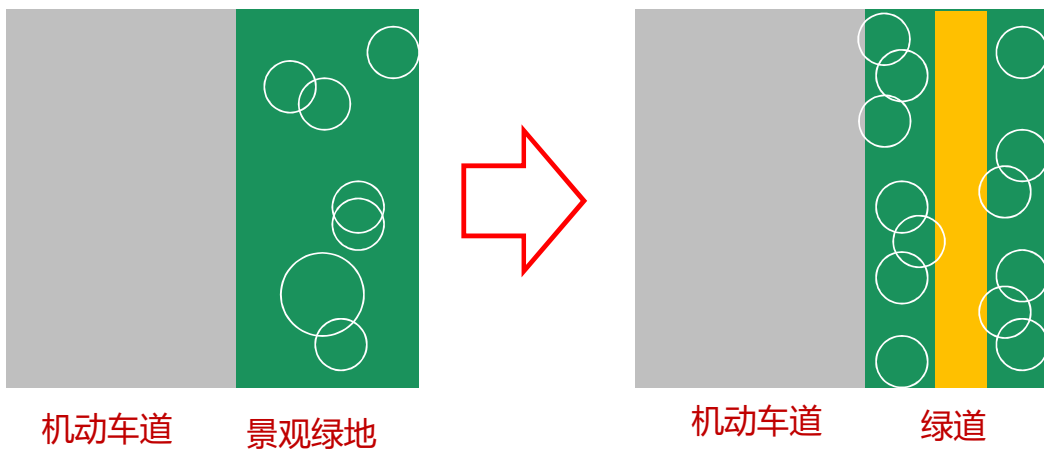
通过生态、风景、文化、城市四种绿道，形成全市贯通的绿道的网络。



# 3个机遇空间

## A保障生态服务前提下，整合利用绿色空间建设城市绿道。

采用透水铺装、设定裸土率等方式，保障绿地生态服务功能不受影响。



现状机场高速防护绿带，宽度大于30米，现状已经有行人踩踏形成的砂石路，稍加整修可以成为绿道。

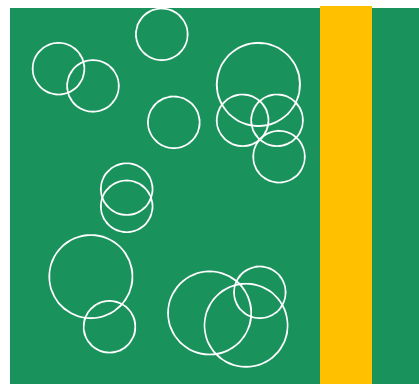
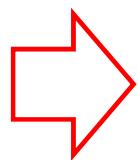


# 3个机遇空间

**B活化废弃铁路、滨河路等线性空间，建设城市绿道。**



闲置线性空间



绿道



现状四道口13号轨道线下方废弃铁路线

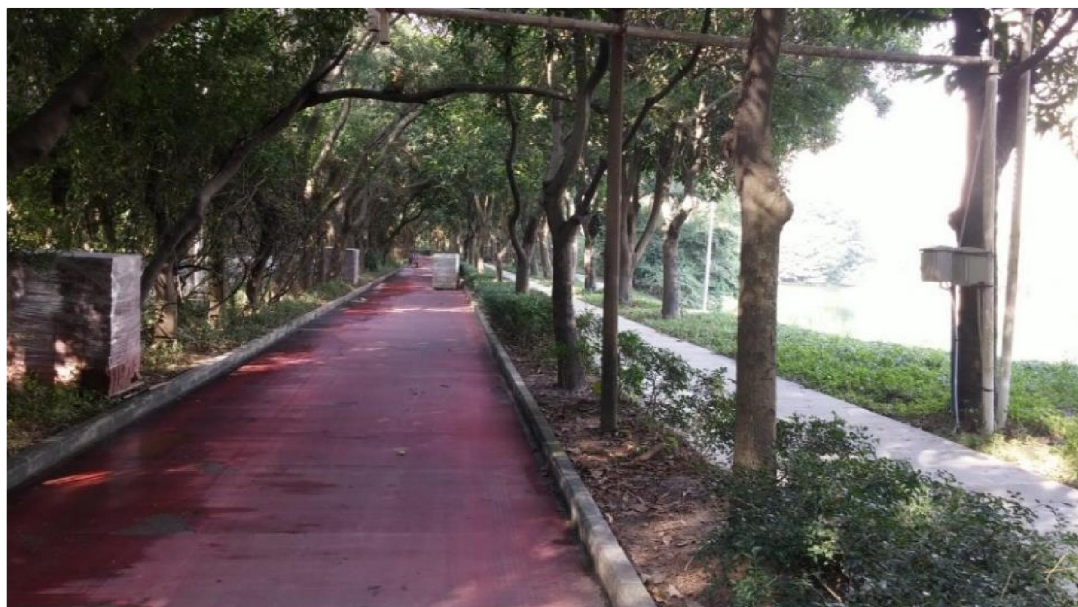
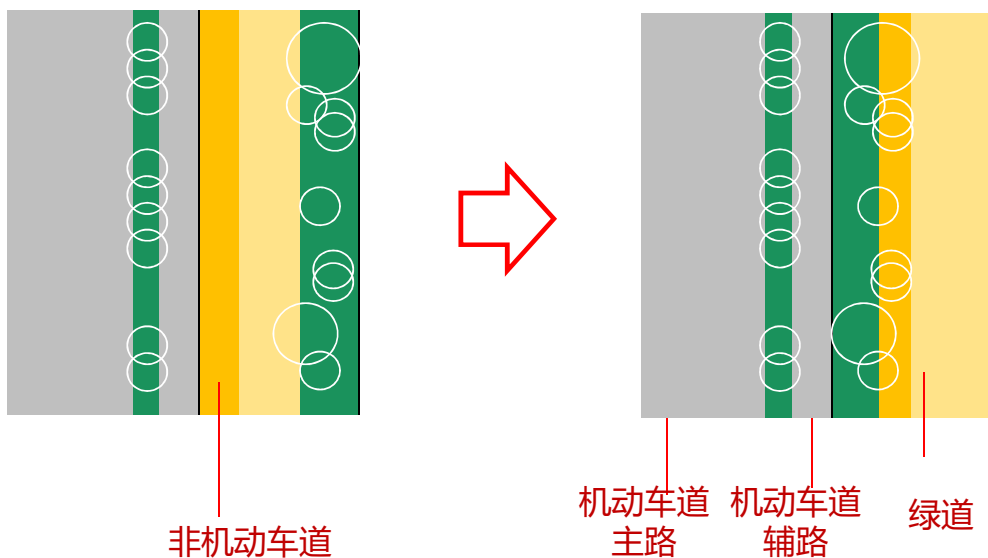


13号轨道线下方闲置空间

# 3个机遇空间

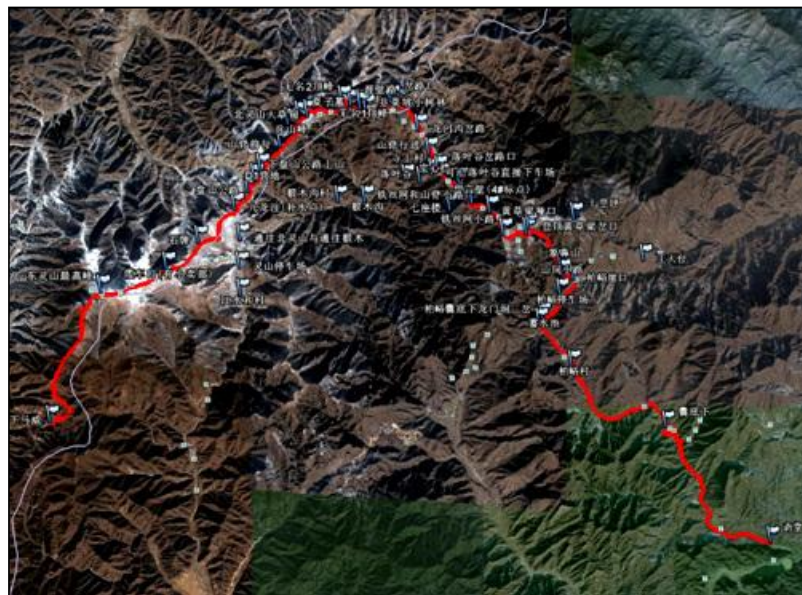
## C道路附属绿地整合建设绿道

改变传统道路绿地断面形式。将人行道外侧的绿带引入内部，发挥绿地的隔离作用。

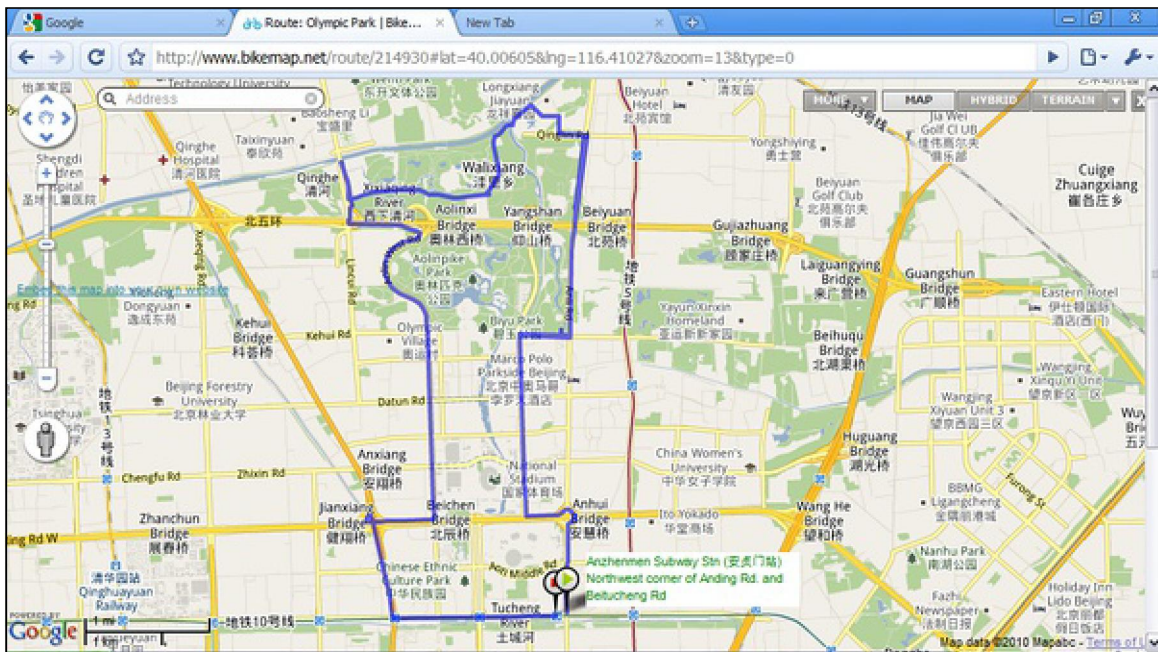


- 一、凝聚共识愿景**
- 二、对接需求资源**
- 三、发动社会力量**

**资源 $\leftrightarrow$ 需求？**



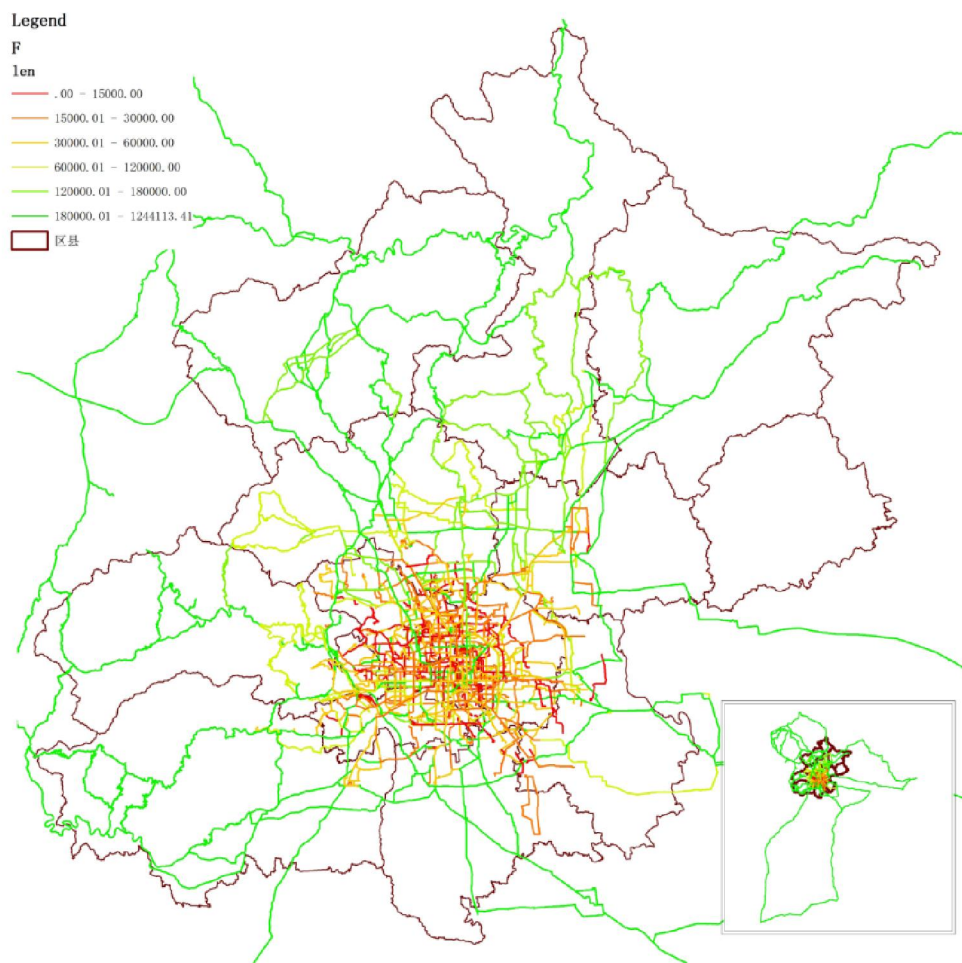
健翔桥——昌平：一如既往地脏、乱、差。  
解字石——永宁：新铺柏油路，风景不错，频频爬坡，当然放坡也爽。  
永宁——黑峪口：没走过，为正常省道。  
黑峪口——白河堡：爬佛爷顶隘口，五公里上，五公里下。  
白河水水库地带：起伏丘陵。  
白河峡谷（白河水水库——汤河口）：全程林荫道，路况不错，汽车少，景色好。骑行时可留意岩石的变化，不同地质年代的岩石上都镶有铭牌，加以解释，这里毕竟是国家地质公园。



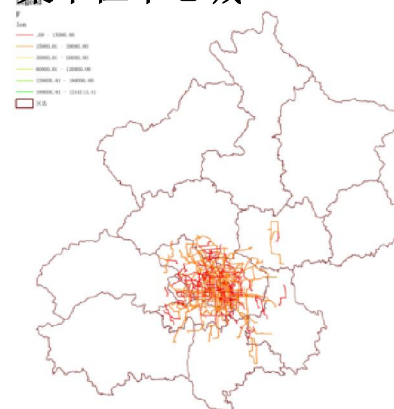
汤河口——柏查子：借道111国道，路是十一新修的，但国道上永远车多脏乱，注意安全，尽快通过。  
柏查子——四合堂——石城镇：从国道一拐上省道，立刻开始爬坡，景色越骑越美，进入白河的四合堂大峡谷地带，直至清凉谷、黑龙潭，为白河峡谷最好看的景色。四合堂不是一味上坡，有上有下，属于海拔较高的丘陵地区。  
溪翁庄——密云：笔直林荫道，寂寞、运动等一到这里就飚出四十多公里时速。  
京密饮水渠：风景不错，但路窄车也多，注意安全



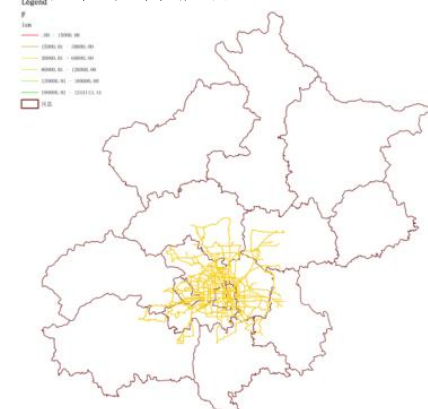
# 骑行足迹2775公里



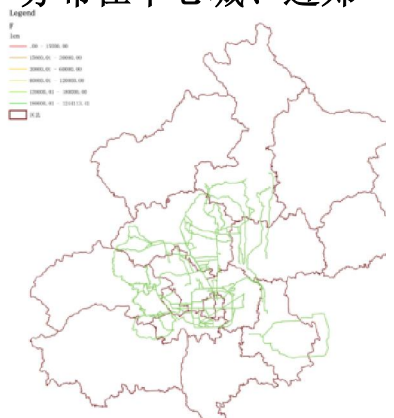
30公里以下骑行线路集中在中心城



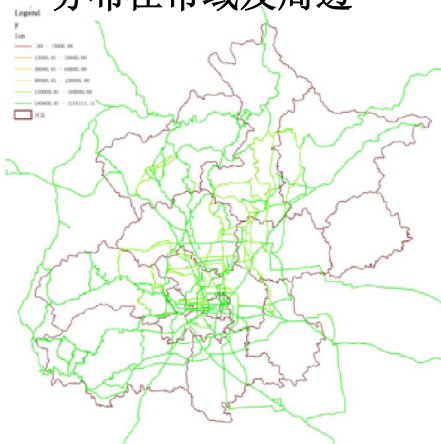
30-60公里骑行线路向外略有扩展



60-120公里骑行线路分布在中心城、近郊



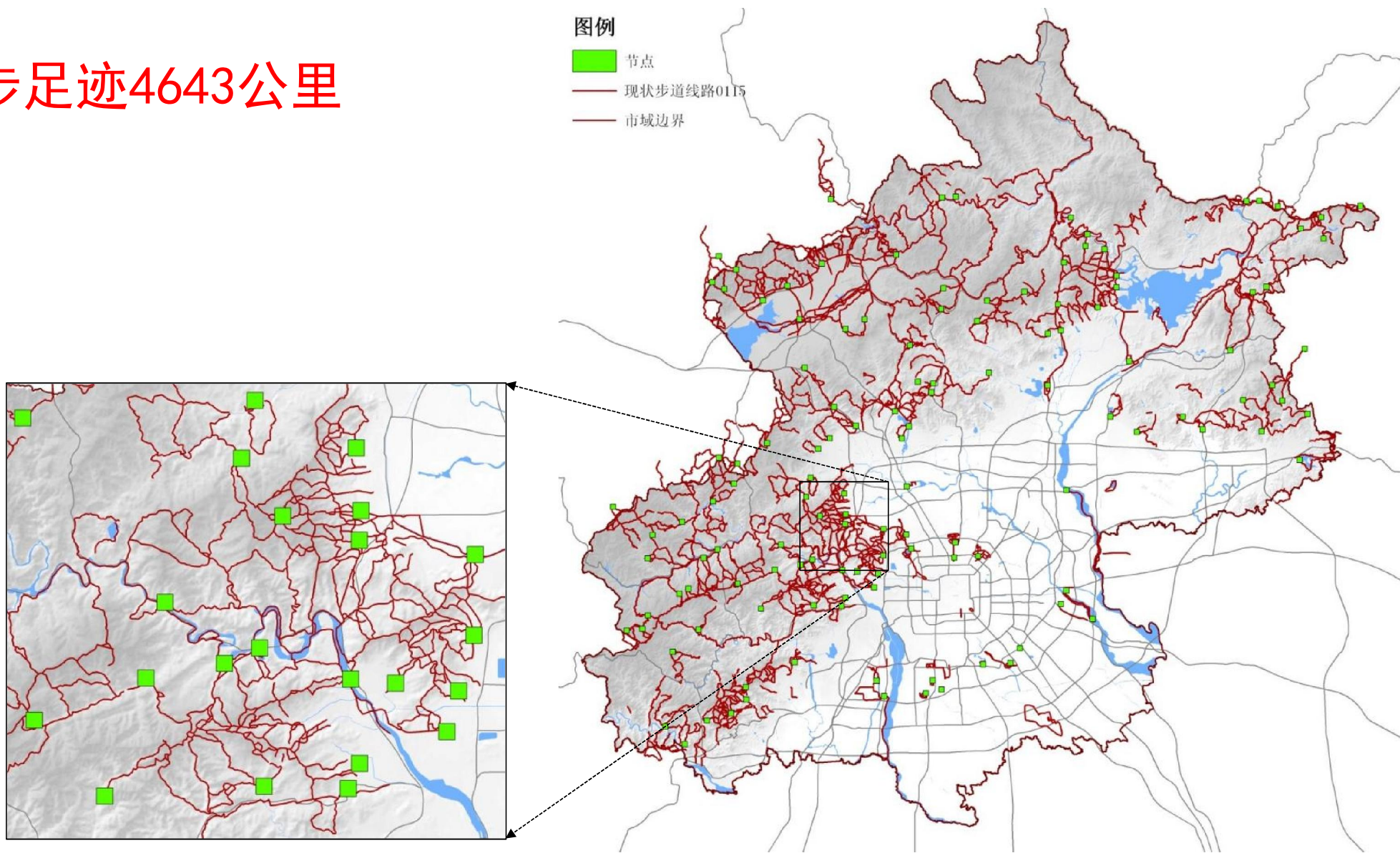
120公里以上骑行线路分布在市域及周边



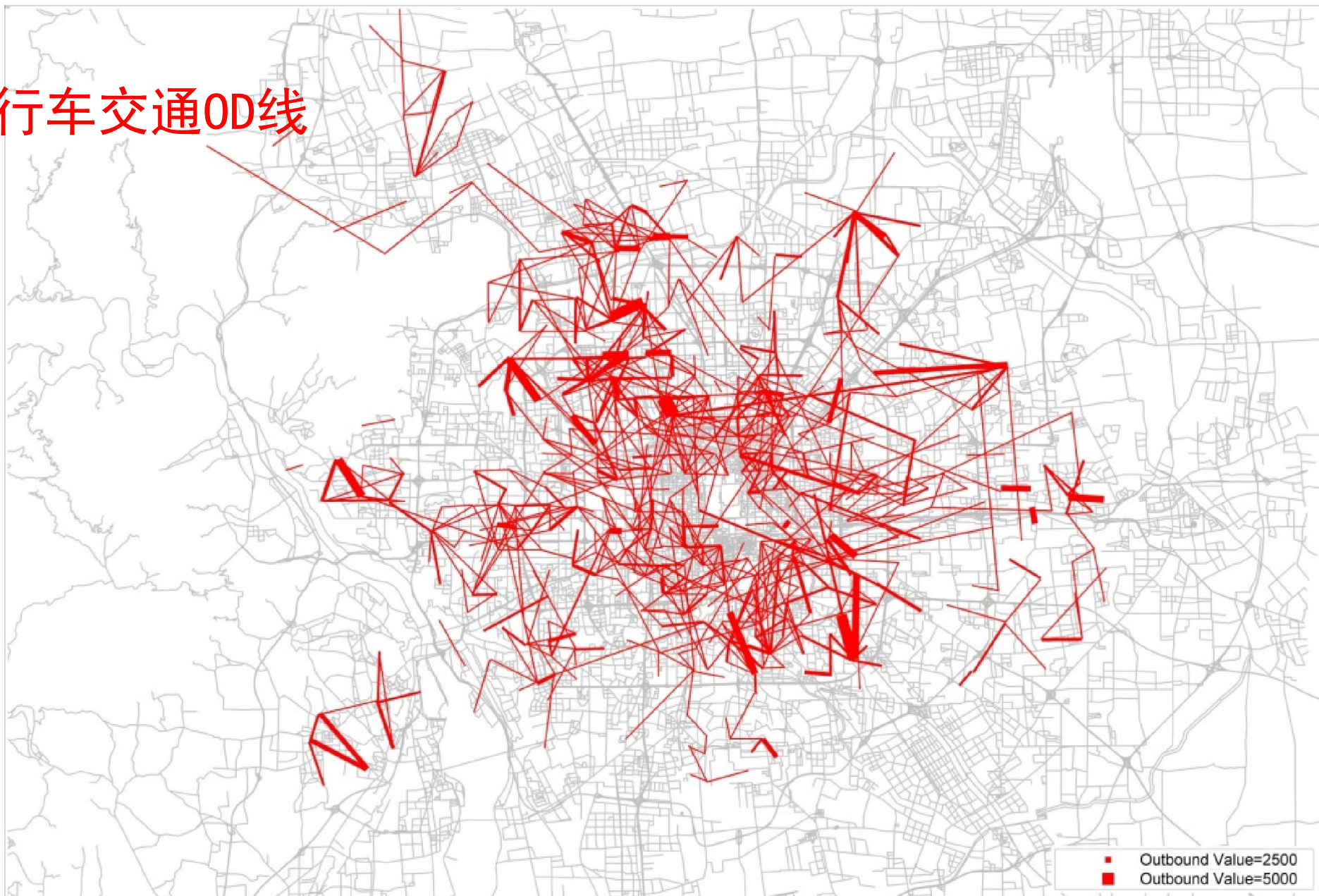
# 徒步足迹4643公里

## 图例

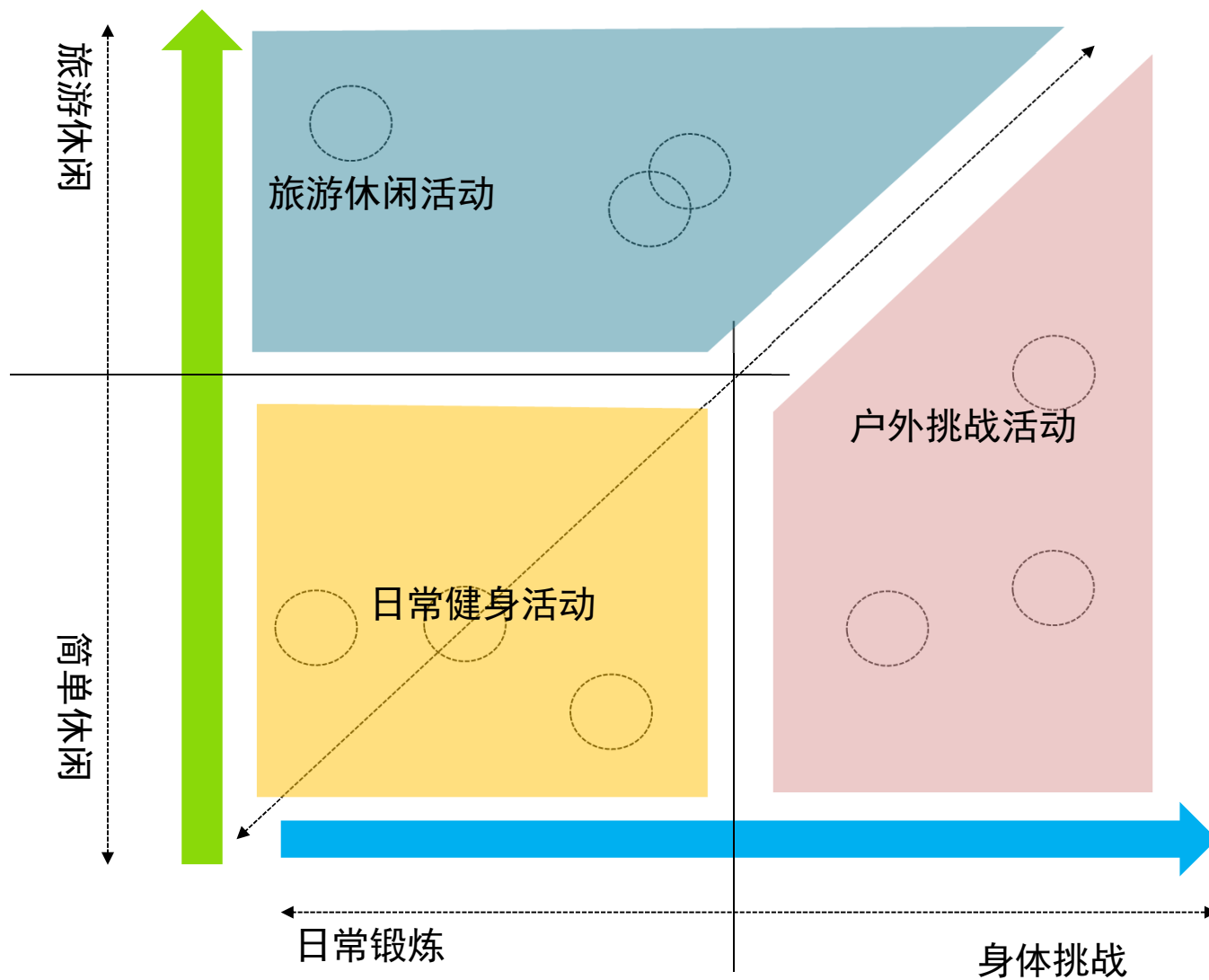
- 节点
- 现状步道线路0115
- 市域边界



# 步行和自行车交通OD线



# 需求特性认知



# 需求特性认知

类型	项目	日常锻炼性健走活动	旅游性健走活动	户外挑战活动
距离特征	路线长度	徒步3-10公里，骑行30公里左右	徒步15公里-30公里，骑行30-120公里左右	徒步60公里以上，骑行120公里以上
	时间	徒步3-10公里，骑行30公里左右	徒步15公里-30公里，骑行30-120公里左右	徒步60公里以上，骑行120公里以上
空间环境	城市、郊野或山地	城市	郊野或城市	郊野
	由居住地到达步道的 时间	20分钟以内	2小时以内	无限制
	可游赏景点	不需要景点	需要景点	不需要景点
	是否需要具有主题和 特色	不需要主题	需要主题	不需要主题
设施条件	与机动车道是否需分 隔	分隔	分隔	分隔
	是否接受山地线路	不能	能	能
	是否需要就餐的地点	不需要	需要	需要
	是否需要休息设施	需要	需要	不需要
	是否需要团队聚集点	不需要	需要	需要

1

选择备选线路

2

可实施性性评价

3

景观资源评价

4

文化资源评价

5

综合评价

图例

— 0

— 1

— 2

— 3

水库及河流

高等级路网

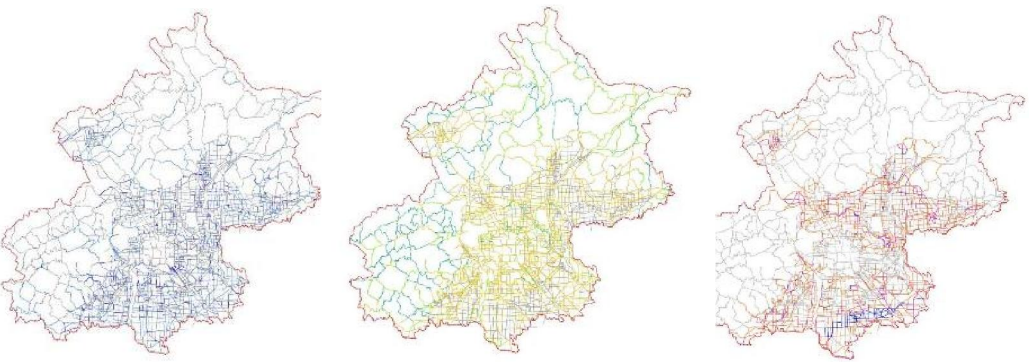
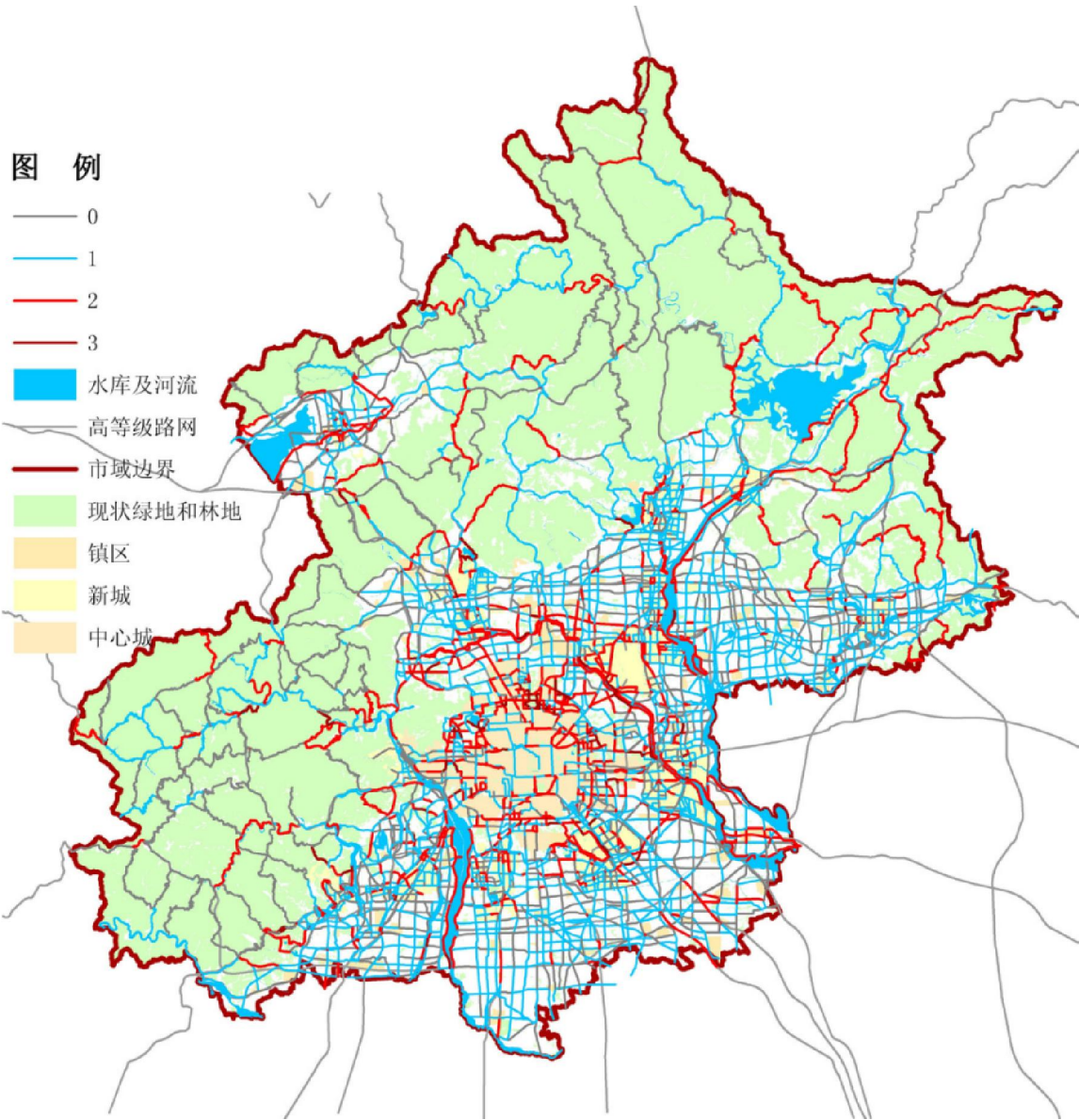
市域边界

现状绿地和林地

镇区

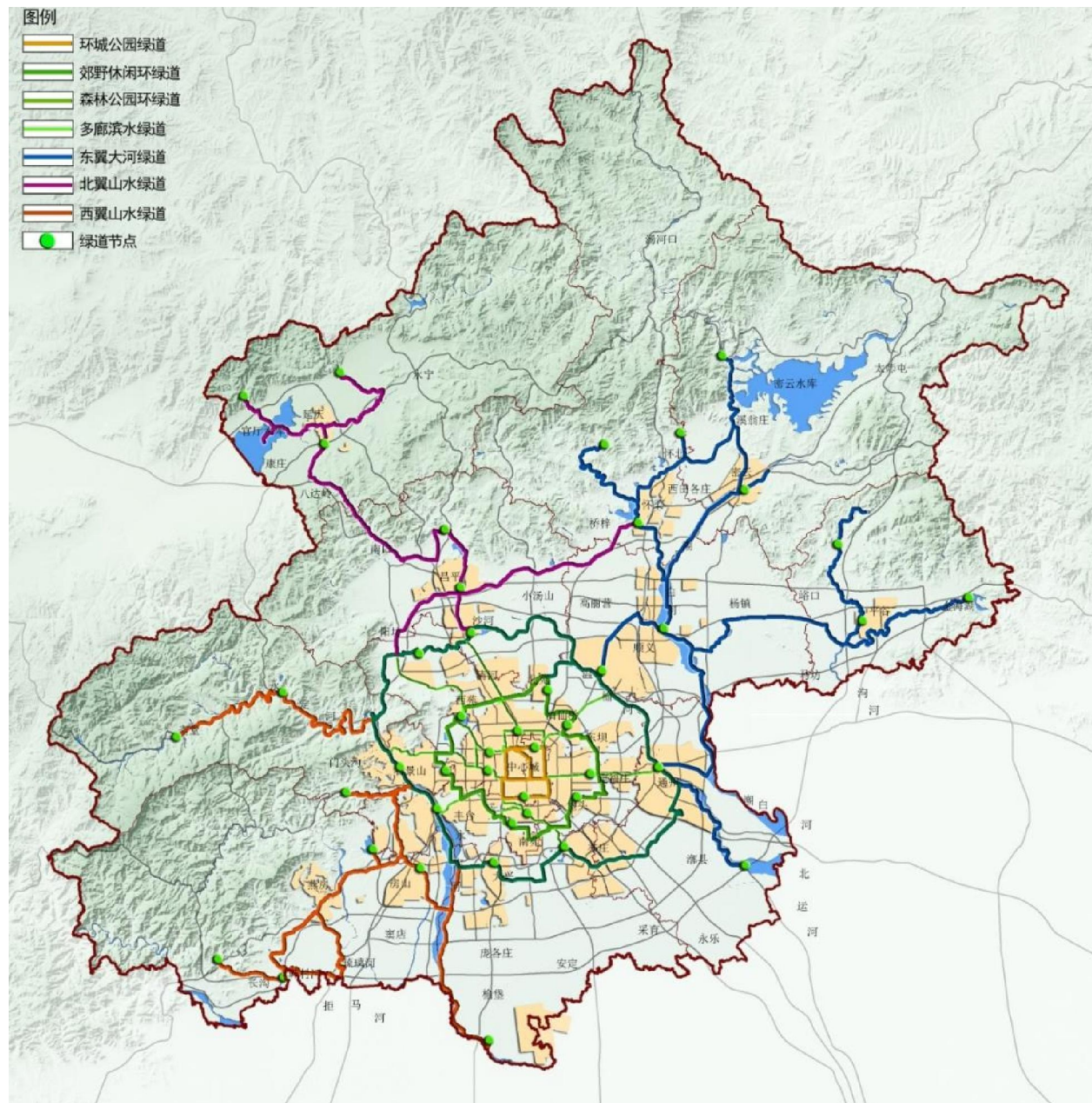
新城

中心城



# 以市级绿道为空间骨架，城市建设区、风景地区、文化精华区等重点地区分区建设的绿道网络。

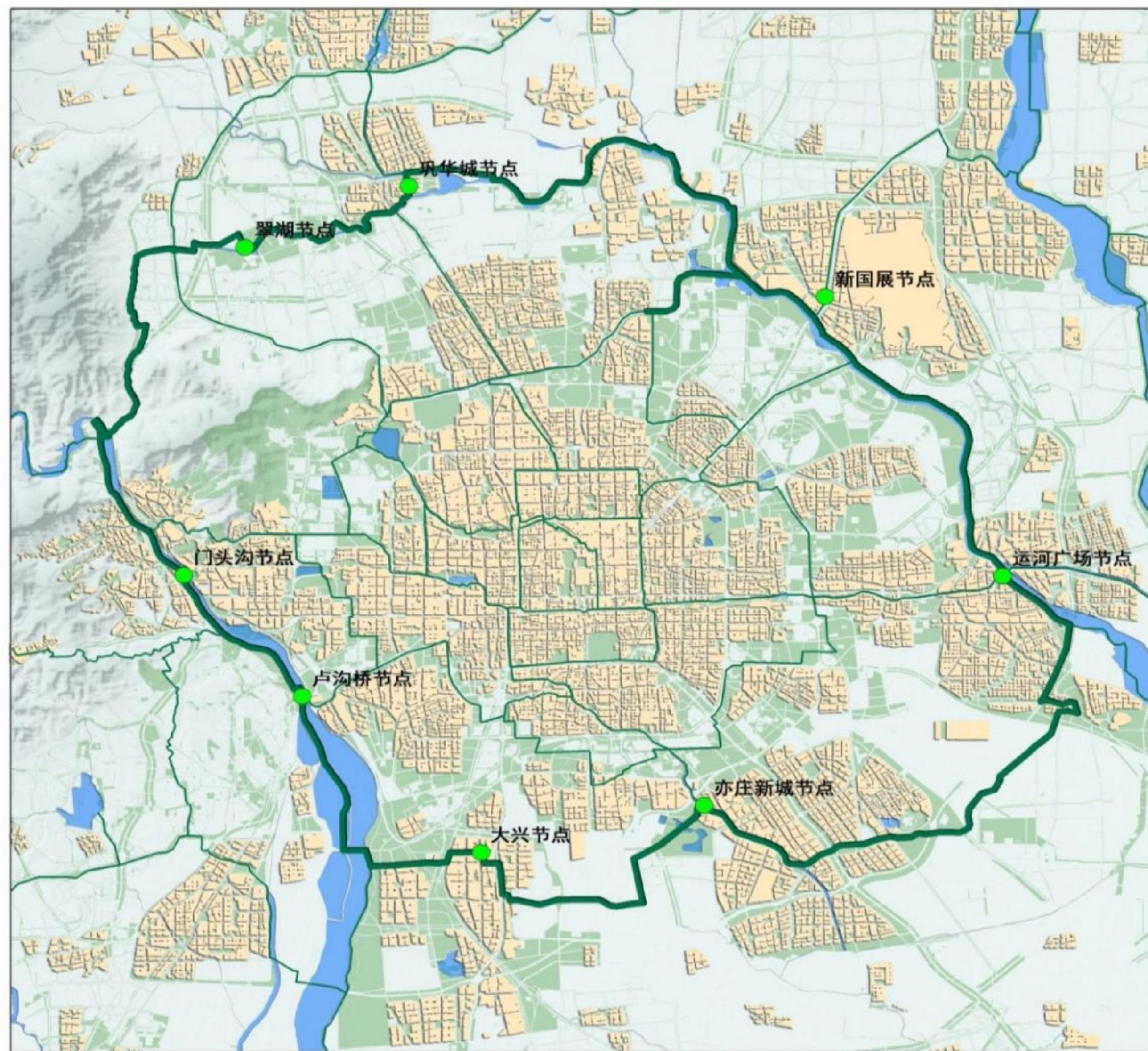
绿道	长度	线路分布
环城公园绿道	48公里	主要沿二环路“绿色城墙”、护城河布局，包括旧城区内由后海连通皇城根遗址公园、明城墙遗址公园至通惠河的皇城绿道，以及由西便门至东便门的前三门绿道。
郊野休闲环绿道	115公里	主要分布于一道绿隔，自颐和园起，沿清河向东，经京包铁路北侧绿地、五环路绿地、京沈高速绿地、西南四环路绿地，至西南三环路绿地、旱河路绿地回到颐和园。
森林公园环绿道	188公里	主要分布于二道绿隔，由翠湖湿地经沙河、温榆河、北运河至通州、亦庄、大兴新城，沿凉水河、团河路、南五环路绿带向西至永定河，沿永定河、六环路绿带回到翠湖湿地。
多廊滨水绿道	156公里	主要沿中心城区滨水空间向外辐射延伸，与森林公园环绿道相接。一是自西直门转河沿北展后湖、玉河、昆玉河经颐和园沿京密引水渠至海淀苏家坨；二是沿元大都遗址公园经北土城河至西坝河；三是沿小月河、京藏高速带状绿地至巩华城；四是由东直门沿坝河连通望京、798艺术区、蟹岛，沿机场高速林带至温榆河；五是由东便门沿通惠河至通州新城；六是由菜户营沿凉水河至亦庄新城；七是由六里桥至园博园；八是由木樨桥沿永定引渠经玉渊潭、定慧公园、八大处、模式口至三家店历史文化区。
东翼大河绿道	347公里	沿潮白河、北运河等生态廊道布局，将东郊生态公园、东北部的雁栖湖、慕田峪、青龙峡、黑龙潭、金海湖等风景名胜及怀柔、密云、顺义、平谷新城联系起来，形成市域东部和东北部地区绿道体系的骨架。
西翼山水绿道	220公里	沿永定河生态走廊、南水北调巡线路及房山、门头沟山区沟谷布局，将西南部潭柘寺、戒台寺、青龙湖、周口店、琉璃河、长沟湿地、云居寺等及房山、门头沟新城联系起来，形成市域西南部地区绿道体系的骨架。
北翼山水绿道	186公里	自沙河水库起，经昌平新城滨河森林公园、十三陵水库、蟒山国家森林公园、居庸关、八达岭、龙庆峡、松山、野鸭湖等，由苏家坨沿京密引水渠至怀柔水库，并将昌平、延庆新城联系起来，形成市域北部地区绿道体系的骨架。



### 3 | 绿道规划：各条线路

森林公园环绿道沿二绿隔布局，规划线路总长度约195.7公里，规划8个服务节点。沿线结合新城集中建设区和重点功能区

- 将近郊各新城建设区与二绿隔的绿色空间联系起来，并通过中心城滨水绿道与中心城联系，发挥骨架作用。同时绿道沿近郊主要的河道和绿色空间布局，将为新城和中心城居民创造高品质的休闲空间。
- 近期可实现绿道主要包括利用现状游径和对现状绿地进行改造两种，总长度约126.9公里。远期实施55.5公里。借用道路非机动车道的13.4公里。
- 规划重点打造永定河特色段、北运河段和亦庄新城绿道。

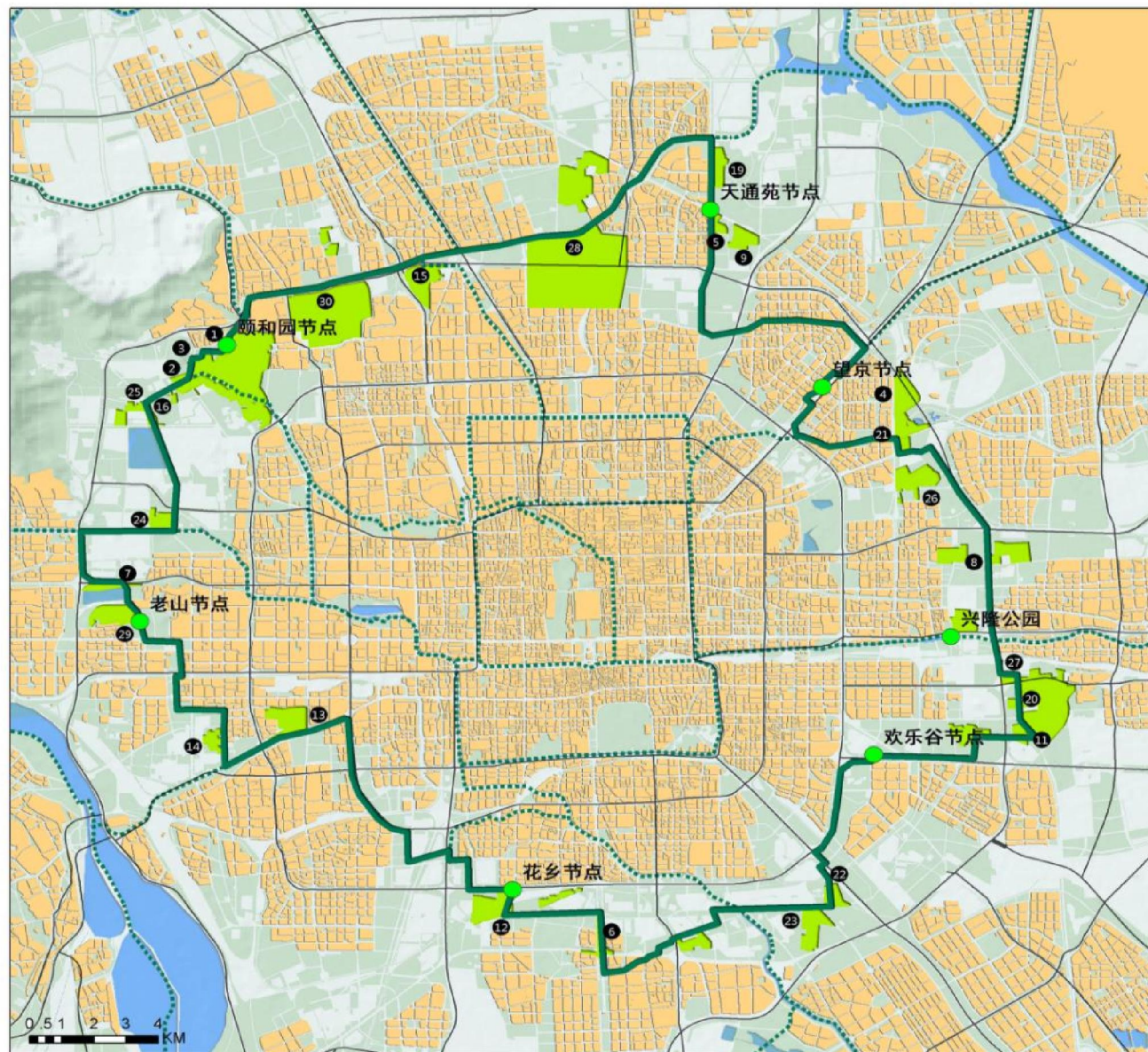




### 3 | 绿道规划：各条线路

郊野休闲环绿道沿一绿隔布局，规划绿道线路长度约114.5公里。规划服务节点6处。

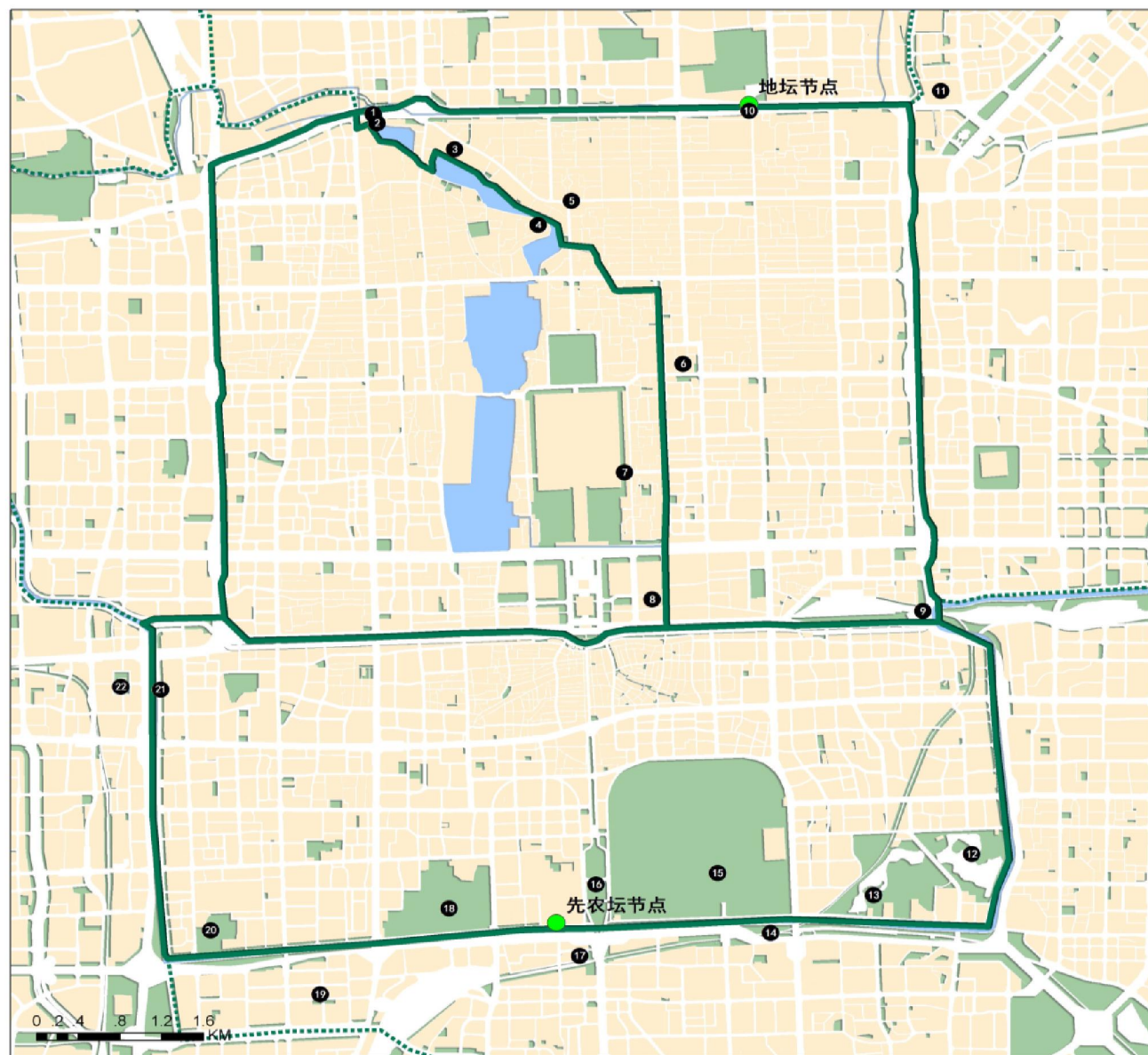
- 构成中心城中心地区的绿道骨架。沿线文化遗迹密布，吸引全市居民进行文化探访和休闲活动。
- 以利用现状游径改造为主，长度为31.6公里，如南护城河、皇城根遗址公园等。此外，利用现状绿地改造为绿道的有6.1公里，例如二环路沿线现状绿带；借用城市非机动车道形成的绿道约3公里；结合规划绿地实施建设的绿道6.8公里。



### 3 | 绿道规划：各条线路

环城公园环绿道是主要沿着北京“绿色城墙”布局，规划绿道线路长度约47.6公里。规划地坛节点和先农坛节点共2处服务节点。

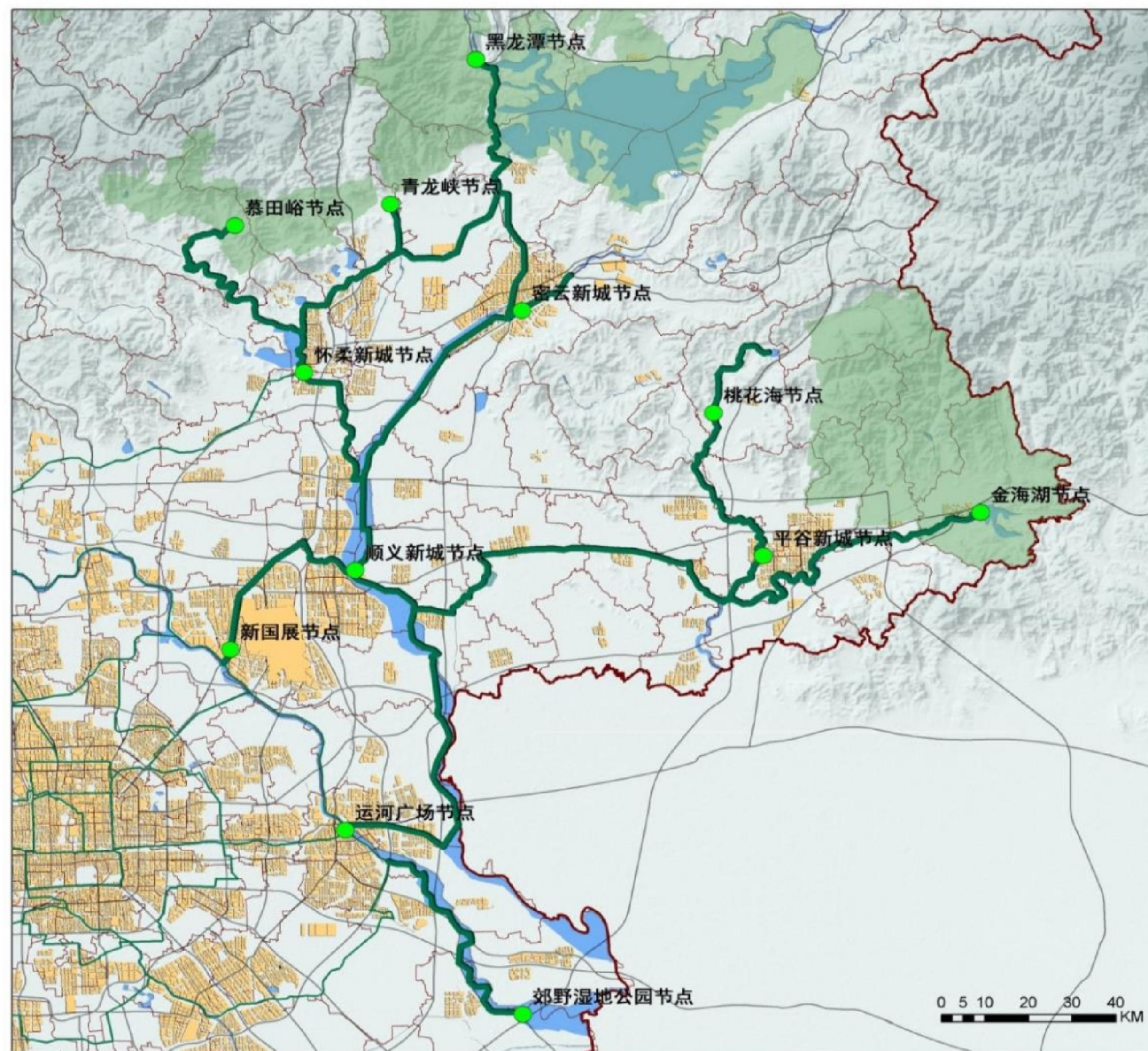
- 将中心城中央大团、边缘组团联系起来，与中心城滨水廊道一起构成了中心城地区绿道系统的骨架。将郊野公园串联成环，吸引中心城居民进行休闲活动。
- 近期可实现绿道主要包括利用现状游径和对现状绿地进行改造两种，总长度约79.7公里。远期实施34.8公里。



### 3 | 绿道规划：各条线路

东翼大河绿道主要沿潮白河水系布局，总长度328.5公里。结合绿道沿线新城和旅游集散中心规划11处服务节点。

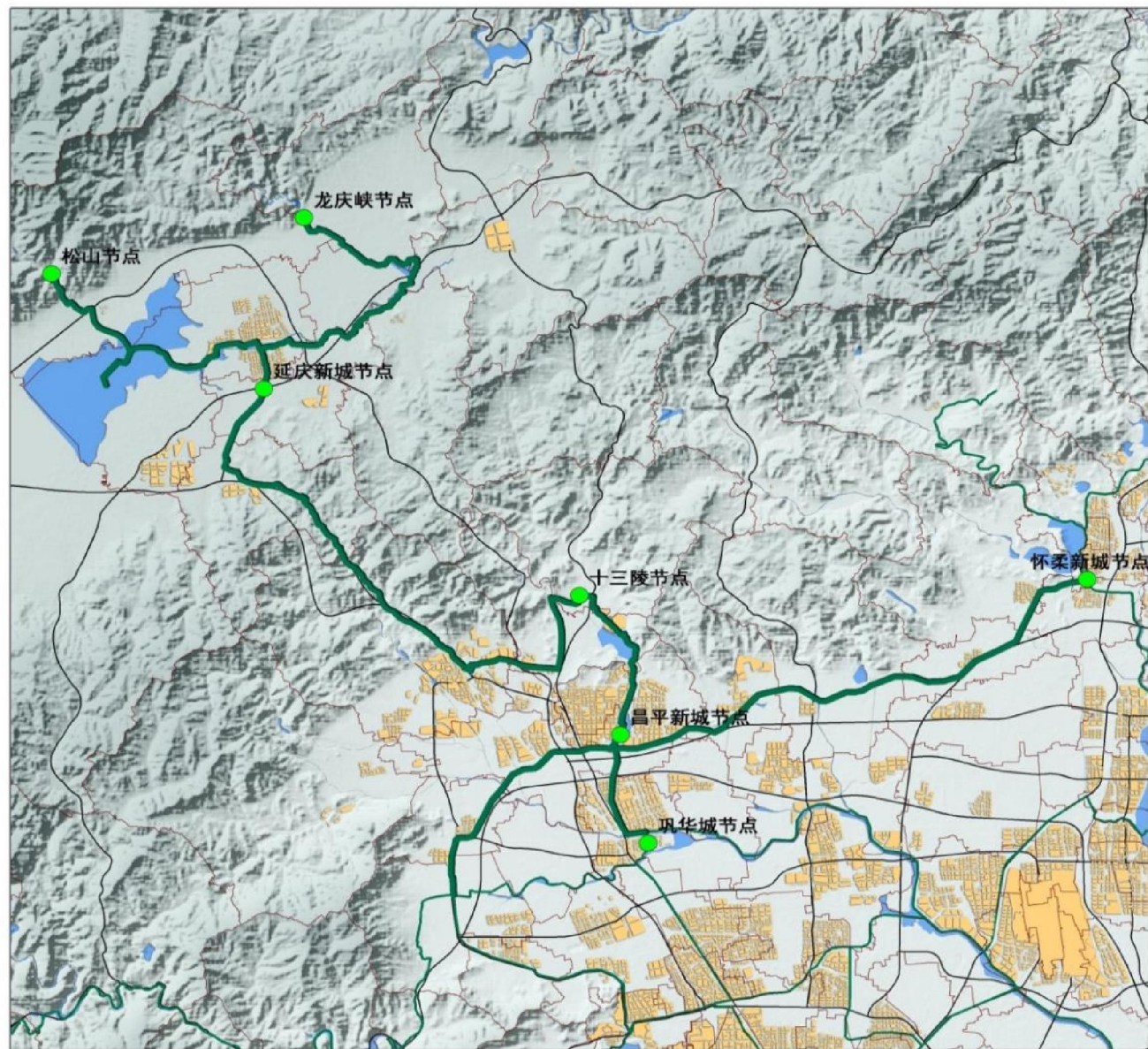
- 将顺义、通州、平谷、密云、怀柔新城建设区以及主要风景区（密云水库、平谷北部山区等）联系起来，形成北京东北部和东部地区绿道系统的骨架。
- 利用现状绿地改造而成的绿道长度约194公里，利用现状游径改造而成的长度约36.2公里，结合规划绿地实施而建设的绿道长度约67.5公里，为保证绿道连续性，借用城市非机动车道形成的绿道连接线约30.8公里。
- 规划形成潮白河水系精华段、万亩桃花精华段等特色区段。



### 3 | 绿道规划：各条线路

北翼山水绿道规划线路长度约174.0公里，结合绿道沿线新城和旅游集散中心规划5处服务节点。

- 将昌平、延庆城市建设区以及北郊森林公园（规划）、松山风景区、白河峡谷等北部主要风景区联系起来，形成北部地区绿道骨架。
- 其中利用现状绿地改造而成的绿道约134.0公里，利用现状游径改造而成的绿道约9.6公里，利用规划绿地改造而成的绿道约5.9公里，为保持绿道连续性，借用城市非机动车道形成的绿道联络线长度24.4公里。
- 规划形成妫河水系精华段特色区段。

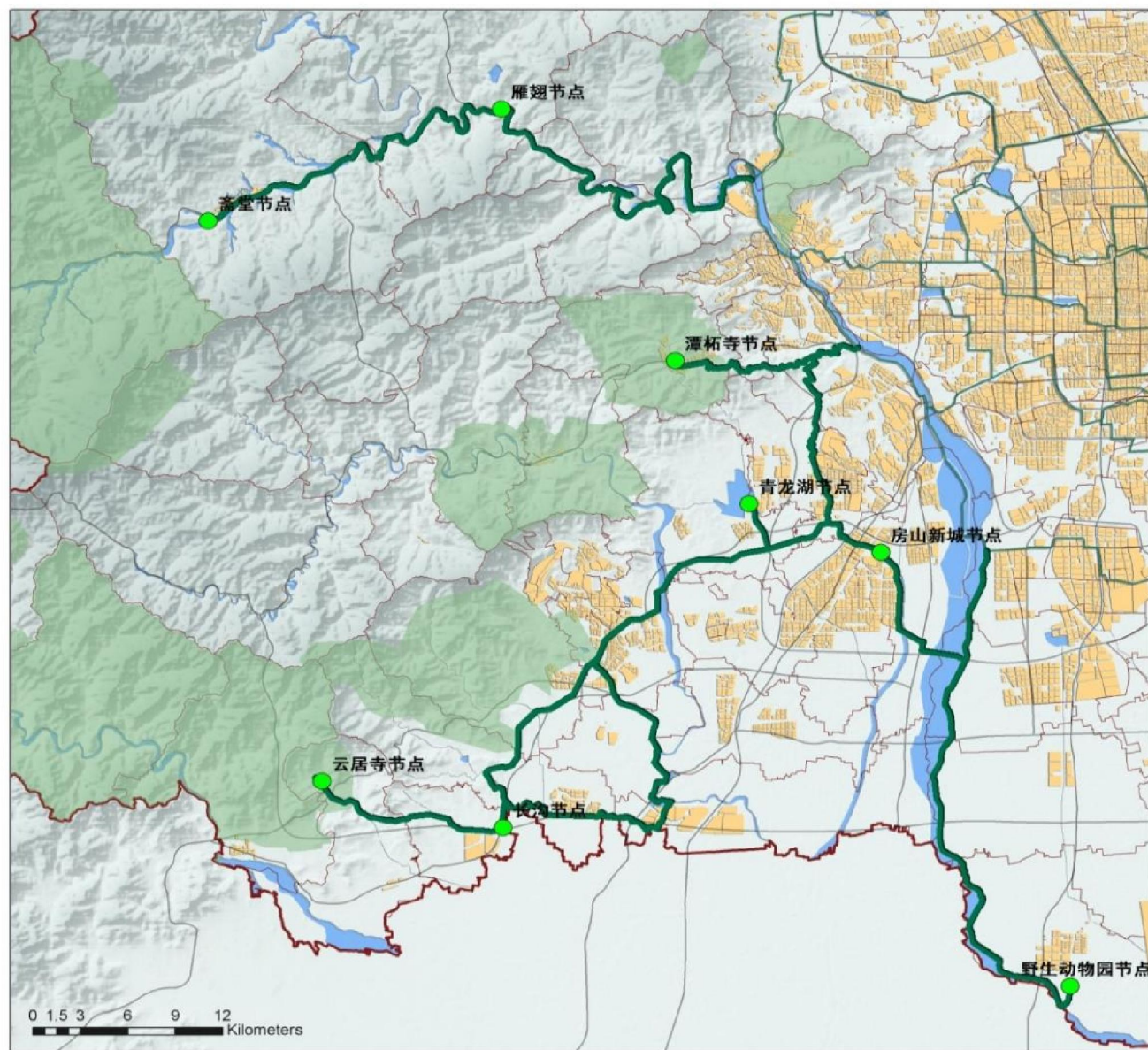


### 3 | 绿道规划：各条线路

西翼山水绿道规划线路总长度约231.6公里，沿线结合新城集中建设区和旅游集散点规划9个服务节点。

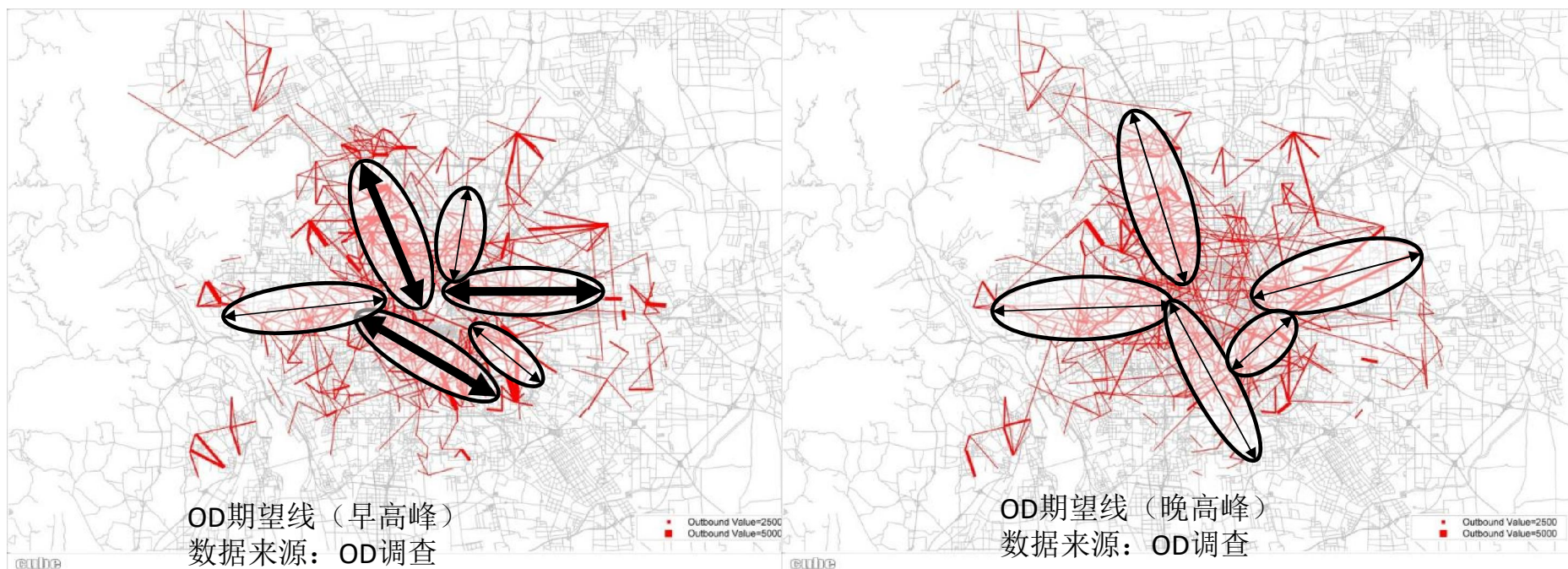
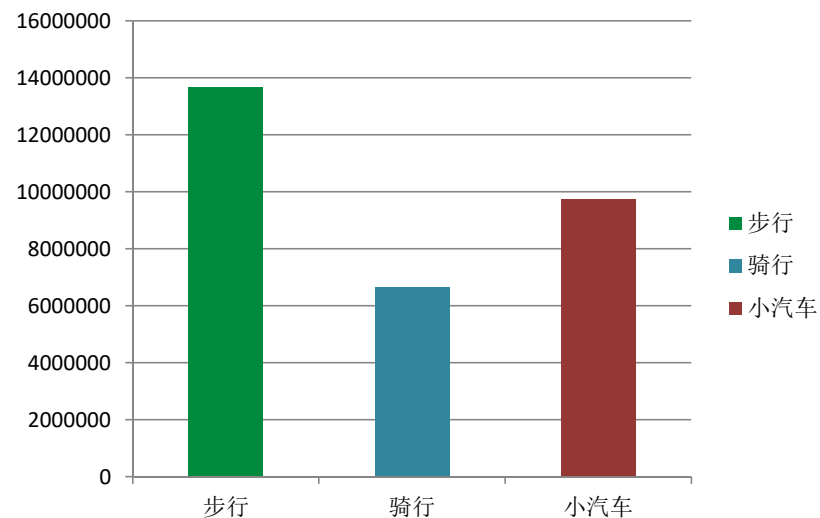
□将门头沟、房山、丰台河西城市建设区与百花山、十渡、云居寺等城市西部主要风景区联系起来，形成城市西部的绿道骨架。

□利用现状绿地改造而成的绿道长度约140.2公里，结合规划绿地实施而建设的绿道长度约48.9公里，主要为沿南水北调干渠一侧的防护绿地。绿道利用现状游径约12.5公里，借用城市非机动车道约30公里。



# 需求分布认知

根据2010年OD调查，步行1367万次，骑行666万次，（小汽车 974万次）。从空间分布上看，**骑行和步行通勤需求方向呈现辐射廊道式分布**，统一廊道内的交通小区之间具有密切的骑行和步行需求。

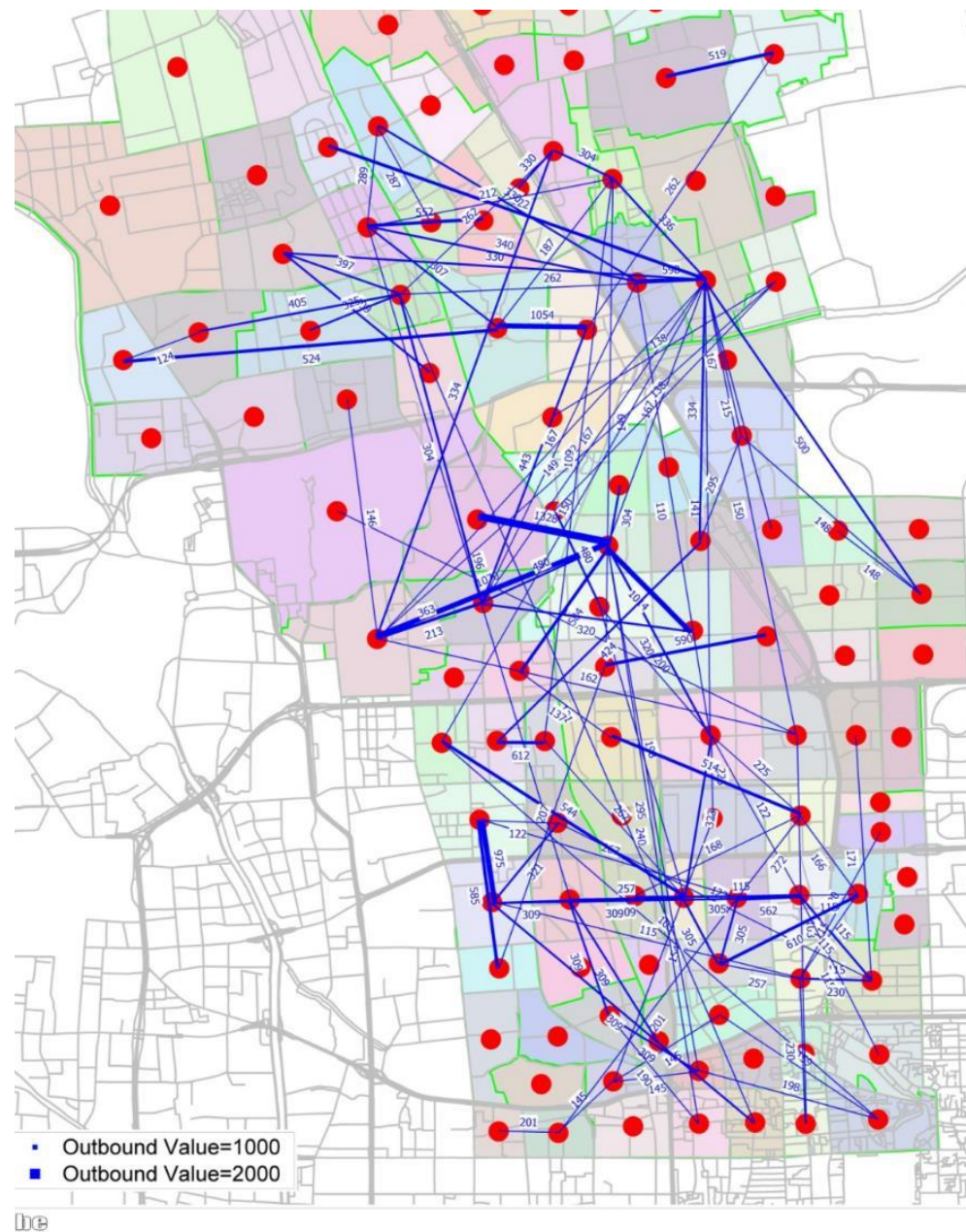


# 需求分布认知

## 清河——西直门

由于职住对应关系，清河-西直门沿线的交通小区之间有着密切的步行、自行车横向和纵向交通联系。

清河——西直门交通小区高峰时期通勤交通联系图，2010年

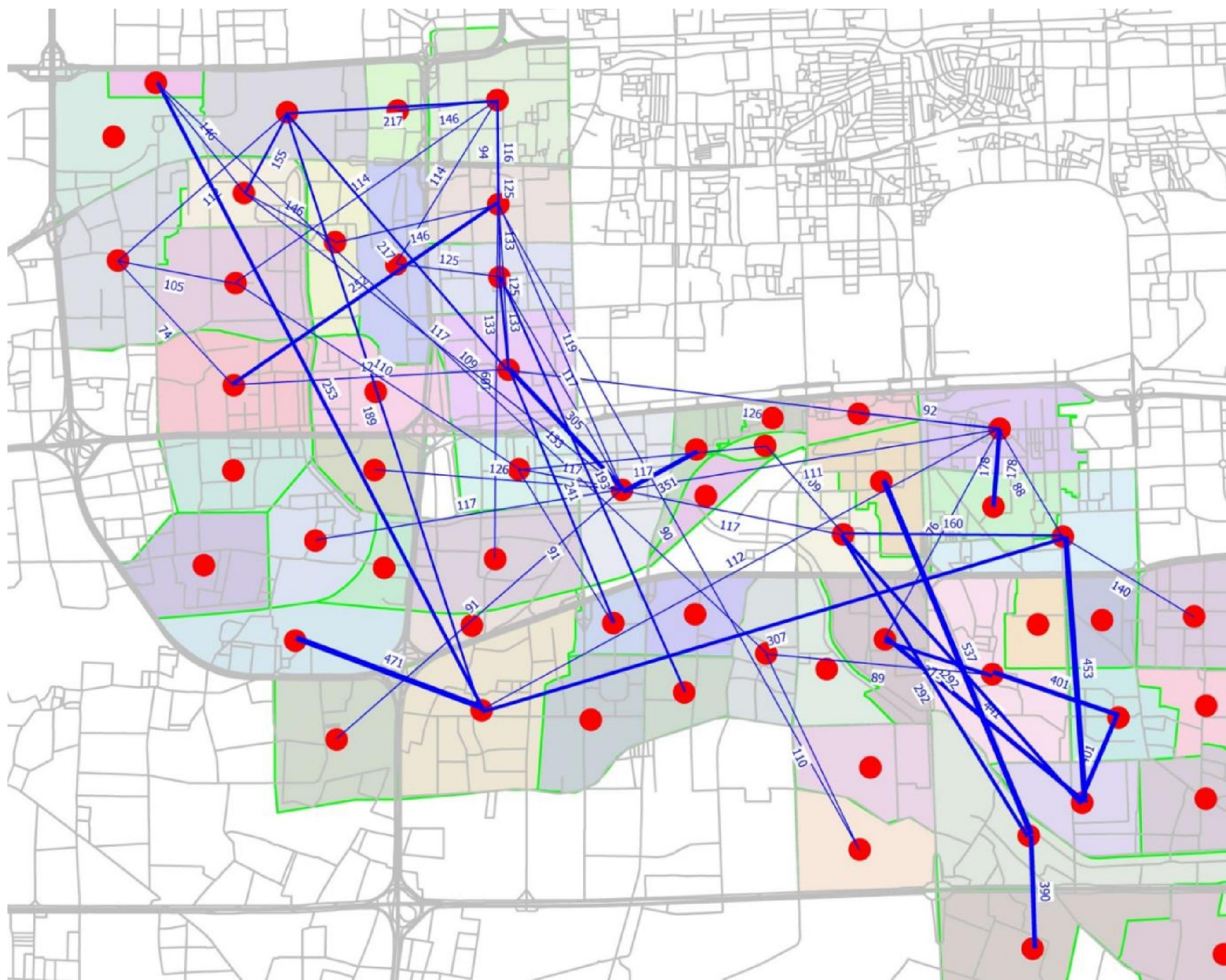


# 需求分布认知

## 旧宫——广安门

由于职住对应关系，旧宫-广安门沿线的交通小区之间有着密切的步行、自行车东南-西北方向的交通联系。

旧宫-广安门之间交通小区高峰时期通勤交通联系图,2010年

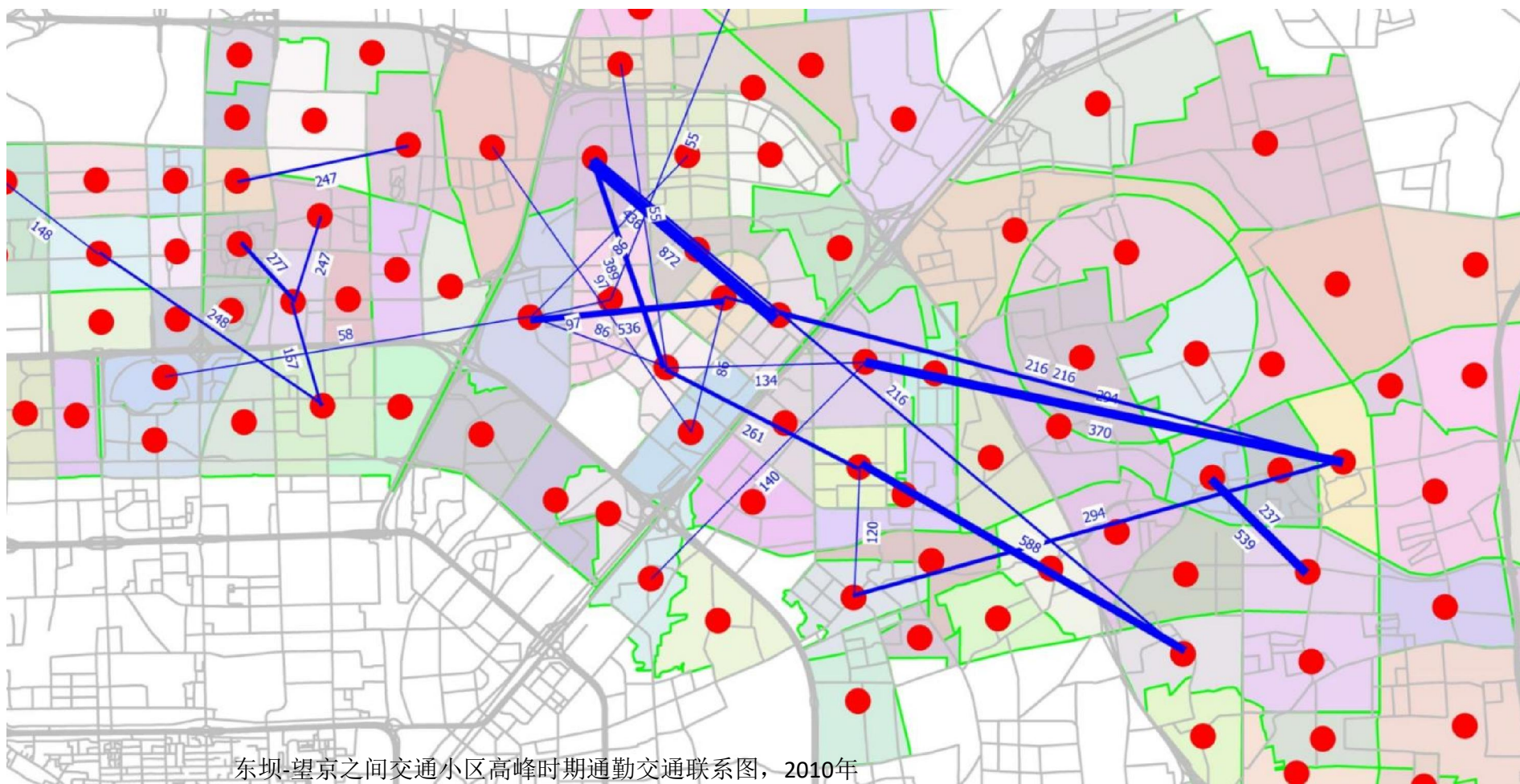




# 需求分布认知

## 东坝——望京

由于职住对应关系，东坝-望京沿线的交通小区之间有着密切的步行、自行车东西方向的交通联系。



**【调研地段选取】** 结合中心城主要绿色廊道，选择8条作为调研地段。

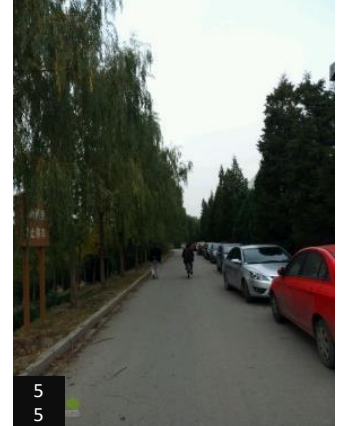
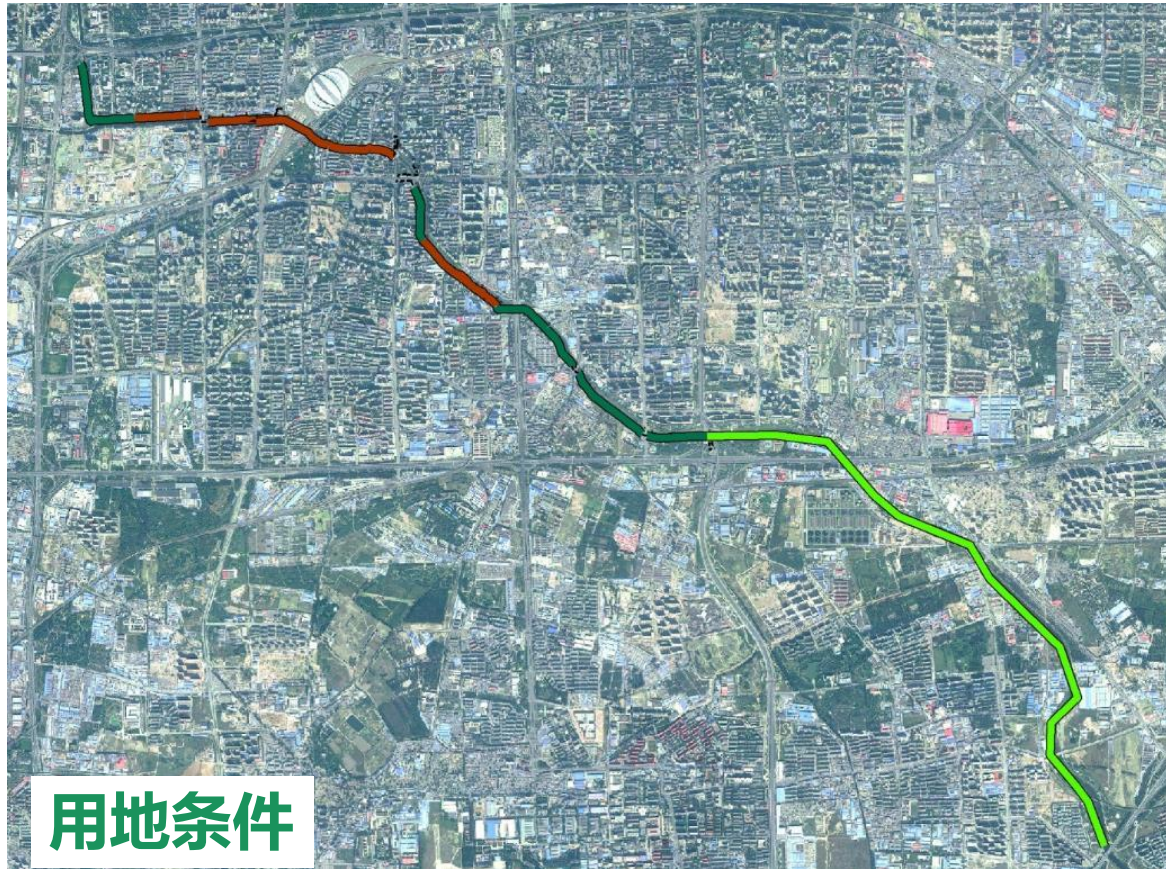
1 京藏绿带（东侧）-小月河（两侧）-北土城遗址公园（河道两侧）；2 机场高速绿带（两侧）-坝河（两侧）；3 通惠河绿带（两侧）；4 凉水河（两侧）；5 京港澳高速绿带（两侧）；6 永定河引水渠-昆玉河两侧；7 长河绿带

## 【调研内容】

1 观察记录沿线带状绿地的使用状况。

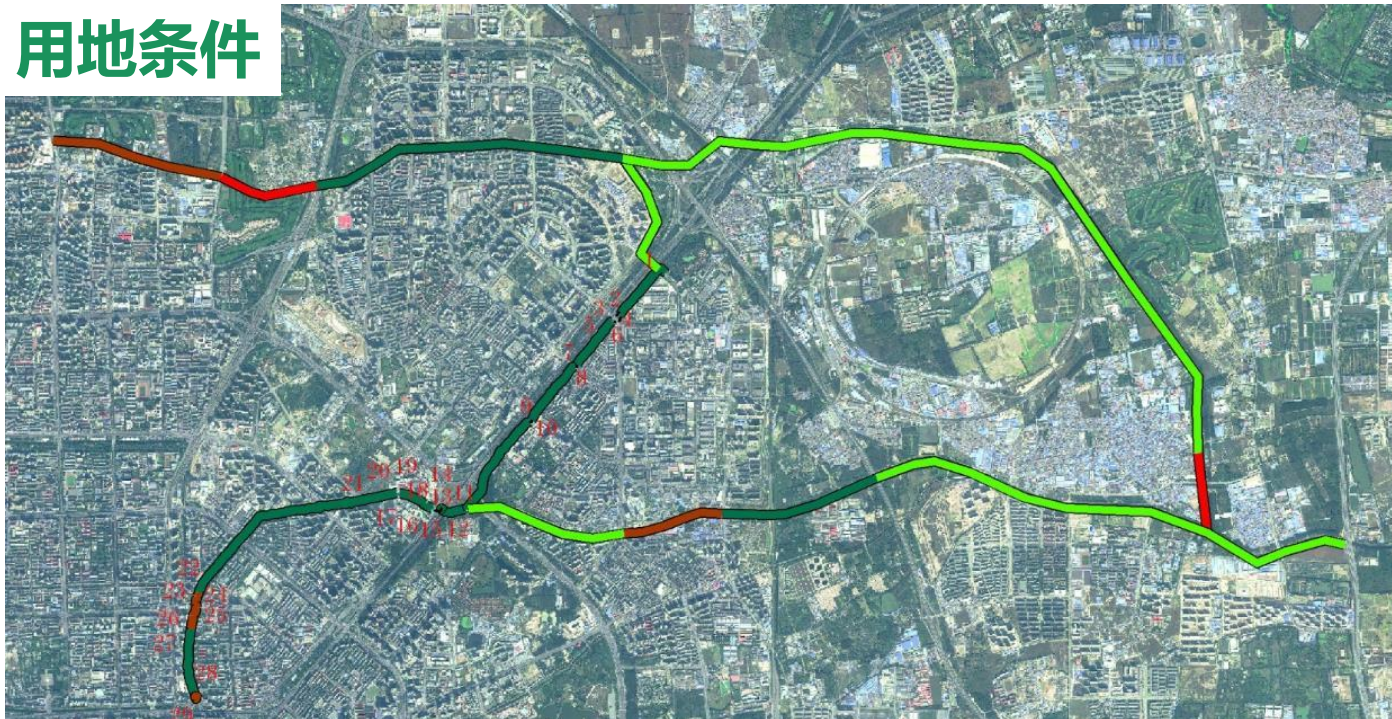
(1) 开放绿地；(2) 围栏绿地；(3) 被圈占绿地（如会所，高尔夫球场）；(4) 道路（包括巡河路）：反映道路被占用情况、道路两侧绿化林荫情况、两侧景观、两侧建筑功能等现状情况。(5) 其他情况





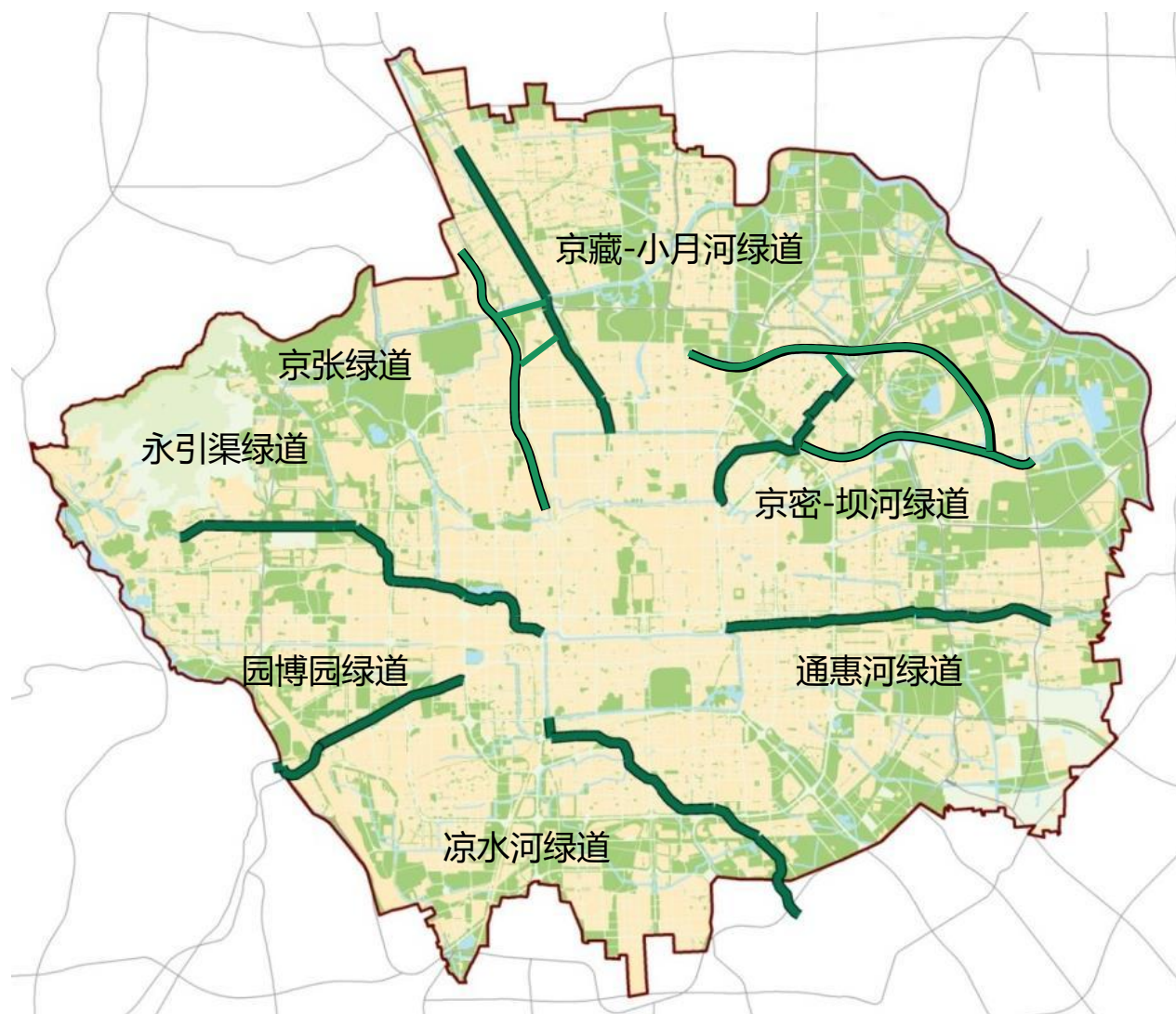


## 用地条件



为示范带动城市绿道系统建设，本规划结合调研提出7条城市绿道。

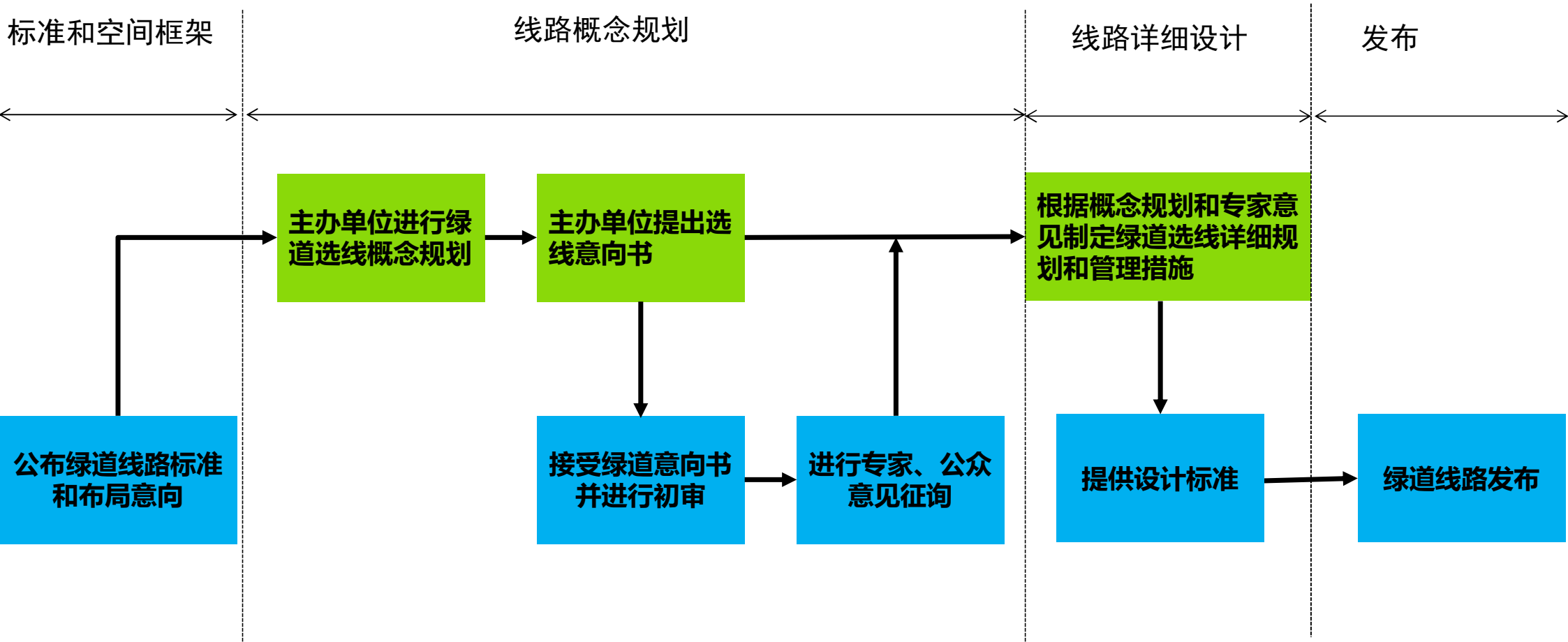
- 1、京张城市绿道
- 2、京藏城市绿道
- 3、京密城市绿道
- 4、通惠河城市绿道
- 5、凉水河城市绿道
- 6、园博园绿道
- 7、永引渠绿道



- 一、凝聚共识愿景**
- 二、对接需求资源**
- 三、发动社会力量**



# 步道推荐评审







### 南海子公园健走步道



总长度: 5km | 强度: 弱 | 适用人群: 普通 | 地形: 平原  
浏览量: 3939  
南海子公园是在中国改革开放新时期建设的一项重大工程,是北京建设迈向有中国特色的世界城市道路上一项重大行动,是践行北京精神、建设绿色北京的伟大实践,同时也为南城地区的爱国主义教育提供一个难得的平台。公园...



### 门头沟百花山风景区健走步道



总长度: 8km | 强度: 中 | 适用人群: 普通 | 地形: 山地  
浏览量: 5866  
北京百花山风景区地处北京市百花山国家级自然保护区内,太行山北端,小五台山支脉,距市区100公里,道路交通便利。景区经营管理总面积约1万公顷,百花山主峰海拔1991米,最高峰白草畔海拔2049米,为北京...



### 顺义五彩浅山健走步道



总长度: 125km | 强度: 强 | 适用人群: 普通 | 地形: 山地  
浏览量: 40186  
五彩浅山滨水(国家)登山健身步道,位于北京市顺义区东北部。健身步道核心段东起顺义区龙湾屯镇安利隆山庄南侧,西至木林镇唐指山水库大坝西侧,线路总长为125公里,主线长80公里,支线长45公里。五彩浅山以...



### 通州大运河森林公园健走步道



总长度: 9km | 强度: 中 | 适用人群: 普通 | 地形: 混合  
浏览量: 8709  
大运河森林公园位于北运河两侧,北起六环路潞通桥,南至武窑桥,河道全长8.6公里,总占地面积10700亩,713公顷。它是北京市打造的11个万亩滨河森林公园中第一个获得批复的工程,也是最早向游人开放的森...



### 北京西山国家森林公园健走步道



总长度: 27km | 强度: 中 | 适用人群: 普通 | 地形: 混合  
浏览量: 16880  
北京西山国家森林公园以风景资源为依托,以森林文化、植物文化、山水文化、生态文化为核心,不断完善基础设施和景观环境,努力创造怡人的游园环境,满足游客日益增长旅游、休闲、娱乐、健身等需求。



### 植物园健走步道



总长度: 2.7km | 强度: 弱 | 适用人群: 普通 | 地形: 混合  
浏览量: 2554  
北京植物园位于北京西郊寿安山麓,是开展植物多样性收集、展示、保护、研究、科普和利用,并为公众提供开放游览服务的社会公益机构。北京植物园植物展览区已建成月季园、桃园、牡丹园、芍药园、丁香园、海棠园、木...



### 野鸭湖湿地观光健走步道



总长度: 8.6km | 强度: 弱 | 适用人群: 普通 | 地形: 混合  
浏览量: 3638  
野鸭湖湿地位于北京市延庆县西南部的延庆镇、康庄镇、张山营镇和延庆农场交界处,具有水库、河流、沼泽、季节性泛滥地等多种湿地类型,是北京地区湿地面积最大的湿地生态系统,具有重要的生态功能效益和保护价值。公...



### 北青路健走步道



总长度: 4km | 强度: 弱 | 适用人群: 普通 | 地形: 山地  
浏览量: 2768  
步道最高处海拔320米,空气清新,并能俯瞰密云水库和希望小镇全景。可以让人与自然紧密结合,深入体会大自然给我们带来的身心健康。



### 白河湾万米健身步道



总长度: 14.5km | 强度: 弱 | 适用人群: 普通 | 地形: 山地  
浏览量: 5062  
白河湾全长14.5公里,涉及五个行政村,共计395户860口人,总面积21.5平方公里。自2008年起至2011年,大力打造了一条适合休闲度假养生的旅游景观带,包含垂钓园、采摘园、汽车公园、湿地公园...



### 门城湖公园健走步道



总长度: 8km | 强度: 弱 | 适用人群: 普通 | 地形: 平原  
浏览量: 3335  
公园位于门城湖畔,南至永定河管理处,北至城子东街,总面积1.5万平方米,其中绿地面积0.96万平方米。

# 步道精华线路



在19世纪中叶后，西方建筑文化伴随着军事政治风云进入北京，在中西文化的冲突、融合中，诞生了很多近代建筑。这些近代建筑记录了一段值得铭记和反思的历史，以当下的视角来看，也为北京增添了风貌的多样性。这个徒步之旅是以近代建筑为主题的，大致分为3个阶段，第一阶段是主动引入西方文化时期的建筑，大致在1900年以前，如南堂等；第二阶段是近代城市形成时期，大致在20世纪初至二十年代，基本属于当时欧美流行的折衷主义风格，例如京奉车站、东交民巷使馆建筑。第三阶段是成熟时期，很多中国和西方建筑师将中西风格融合，如协和医院、北平图书馆等。

0	京奉铁路旧址	31	国际俱乐部
1	劝业场	32	意大利使馆旧址
2	交通银行	33	法国兵营
3	盐业银行	34	中法大学
4	大陆银行	35	真光剧场
5	中国农工银行旧址	36	协和医院别墅区
6	南堂	37	中华圣经会旧址
7	京帅女子师范学堂	38	英国使馆
8	京华印书局	39	日本使馆旧址
9	德寿堂药店	40	正金银行旧址
10	南庆仁堂	41	花旗银行旧址
11	前门大街店铺	42	东方汇理银行
12	祥义号	43	法国使馆旧址
13	瑞蚨祥	44	日本公使馆旧址
14	谦祥益门脸	45	法国邮政局旧址
15	正阳门装饰	46	比利时使馆旧址
16	荷兰使馆	47	亚当斯堂
17	俄国使馆	48	原汇文学校
18	日本兵营	49	北京站西侧别墅群
19	东单公园	50	大清邮政总局
20	协和医院	51	中华圣公会教堂
21	北京饭店	52	清户部银行
22	东堂	53	北新华街近代建筑
23	教世军中央堂	54	北京国会旧址
24	萃华楼饭庄	55	善厂近代建筑群
25	北京大学地质馆/女生宿舍		
26	京帅大学堂		
27	北平图书馆旧址		
28	北京水准点原点旧址		
29	妇女学校旧址		
30	北堂/西什库教堂		



**京郊女子师范学堂**

清光绪三十三年（公元1907年），清吏部尚书袁世凯奏准在京郊设立女子师范学堂，该学堂以培养女教师为目的。学堂于当年秋季开学，最初校舍设在永定门内大街，后迁至永定门内大街东口。学堂设有师范、家政、音乐、图画等科。1911年辛亥革命爆发后，学堂停办。1914年，袁世凯复辟帝制，学堂复校，改名为“女子师范学校”。1919年五四运动爆发后，学堂再次停办。1928年，国民政府接收北京，学堂复校，改名为“女子师范学院”。1937年抗日战争爆发后，学堂再次停办。1945年抗日战争胜利后，学堂复校，改名为“女子师范学院”。1952年院系调整，女子师范学院并入北京师范大学，成为北京师范大学女子师范学院。1982年，北京师范大学女子师范学院复校，改名为“北京师范大学女子师范学院”。1992年，北京师范大学女子师范学院复校，改名为“北京师范大学女子师范学院”。1998年，北京师范大学女子师范学院复校，改名为“北京师范大学女子师范学院”。2004年，北京师范大学女子师范学院复校，改名为“北京师范大学女子师范学院”。2009年，北京师范大学女子师范学院复校，改名为“北京师范大学女子师范学院”。2014年，北京师范大学女子师范学院复校，改名为“北京师范大学女子师范学院”。2019年，北京师范大学女子师范学院复校，改名为“北京师范大学女子师范学院”。



**中华圣公会教堂**

教堂建于1907年，由美国圣公会（Anglican）传教士建造。教堂采用哥特式建筑风格，具有尖顶、拱窗等特征。教堂内部装饰精美，设有管风琴。教堂现为北京市基督教两会所属的中华圣公会教堂。教堂地址：北京市东城区东直门内大街东口。



**北京国会旧址**

1912年1月1日，中华民国临时政府迁都北京，原清廷的宣统皇帝溥仪退位。北京国会旧址是中华民国临时政府的所在地。旧址位于北京市东城区东直门内大街东口。旧址建筑为中西合璧风格，具有拱门、柱廊等特征。旧址现为北京市档案馆。旧址地址：北京市东城区东直门内大街东口。



**清户部银行**

户部银行旧址位于西便门西大街东口，建于1905年。原为清廷户部官银钱局。户部银行是清廷设立的中央银行，负责发行货币、管理金融等事务。户部银行建筑为中西合璧风格，具有拱门、柱廊等特征。户部银行现为北京市档案馆。户部银行地址：北京市东城区西便门西大街东口。



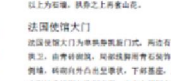
**大陆银行**

1919年创建，是当时北京最大的银行之一。大陆银行建筑为中西合璧风格，具有拱门、柱廊等特征。大陆银行现为北京市档案馆。大陆银行地址：北京市东城区东直门内大街东口。



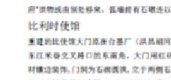
**荷兰使馆旧址**

1874年，荷兰在北京设立了使馆。1900年义和团运动爆发时，使馆被焚毁。1901年《辛丑条约》签订后，使馆在原址重建。荷兰使馆建筑为中西合璧风格，具有拱门、柱廊等特征。荷兰使馆现为北京市档案馆。荷兰使馆地址：北京市东城区东直门内大街东口。



**法国使馆大门**

法国使馆大门位于东直门内大街东口。大门建筑为中西合璧风格，具有拱门、柱廊等特征。法国使馆大门现为北京市档案馆。法国使馆大门地址：北京市东城区东直门内大街东口。



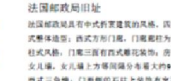
**比利时使馆**

比利时使馆位于东直门内大街东口。使馆建筑为中西合璧风格，具有拱门、柱廊等特征。比利时使馆现为北京市档案馆。比利时使馆地址：北京市东城区东直门内大街东口。



**日本公使馆大门**

日本公使馆大门位于东直门内大街东口。大门建筑为中西合璧风格，具有拱门、柱廊等特征。日本公使馆大门现为北京市档案馆。日本公使馆大门地址：北京市东城区东直门内大街东口。



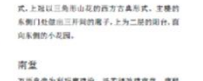
**法国使馆旧址**

法国使馆旧址位于东直门内大街东口。使馆建筑为中西合璧风格，具有拱门、柱廊等特征。法国使馆旧址现为北京市档案馆。法国使馆旧址地址：北京市东城区东直门内大街东口。



**英国使馆大门**

英国使馆大门位于东直门内大街东口。大门建筑为中西合璧风格，具有拱门、柱廊等特征。英国使馆大门现为北京市档案馆。英国使馆大门地址：北京市东城区东直门内大街东口。



**美国使馆**

美国使馆位于东直门内大街东口。使馆建筑为中西合璧风格，具有拱门、柱廊等特征。美国使馆现为北京市档案馆。美国使馆地址：北京市东城区东直门内大街东口。



**俄国使馆官邸**

俄国使馆官邸位于东直门内大街东口。官邸建筑为中西合璧风格，具有拱门、柱廊等特征。俄国使馆官邸现为北京市档案馆。俄国使馆官邸地址：北京市东城区东直门内大街东口。



**美国使馆**

美国使馆位于东直门内大街东口。使馆建筑为中西合璧风格，具有拱门、柱廊等特征。美国使馆现为北京市档案馆。美国使馆地址：北京市东城区东直门内大街东口。



**交通银行**

交通银行位于东直门内大街东口。交通银行建筑为中西合璧风格，具有拱门、柱廊等特征。交通银行现为北京市档案馆。交通银行地址：北京市东城区东直门内大街东口。



**劝业场**

劝业场位于东直门内大街东口。劝业场建筑为中西合璧风格，具有拱门、柱廊等特征。劝业场现为北京市档案馆。劝业场地址：北京市东城区东直门内大街东口。



**香厂东方饭店**

香厂东方饭店位于东直门内大街东口。饭店建筑为中西合璧风格，具有拱门、柱廊等特征。香厂东方饭店现为北京市档案馆。香厂东方饭店地址：北京市东城区东直门内大街东口。



**香厂万明路及香厂路商住楼**

香厂万明路及香厂路商住楼位于东直门内大街东口。商住楼建筑为中西合璧风格，具有拱门、柱廊等特征。香厂万明路及香厂路商住楼现为北京市档案馆。香厂万明路及香厂路商住楼地址：北京市东城区东直门内大街东口。



**香厂颐和路二居四居**

香厂颐和路二居四居位于东直门内大街东口。住宅建筑为中西合璧风格，具有拱门、柱廊等特征。香厂颐和路二居四居现为北京市档案馆。香厂颐和路二居四居地址：北京市东城区东直门内大街东口。



**香华印书局**

香华印书局位于东直门内大街东口。印书局建筑为中西合璧风格，具有拱门、柱廊等特征。香华印书局现为北京市档案馆。香华印书局地址：北京市东城区东直门内大街东口。



**谢谢聆听！**

**北京市城市规划设计研究院  
杨松**