

第八届中国收缩城市学术研讨会成功举办

哈尔滨工业大学建筑学院 2023-08-05 09:50 Posted on 黑龙江



2023年7月22日至23日，第八届中国收缩城市学术研讨会成功在哈尔滨工业大学建筑学院举办。7月22日，来自高校、科研院所、规划院的20位专家围绕着“城市收缩与空间响应”这一主题，通过“认识与应对收缩”“空间挑战与响应”两个系列的专题报告，就当前城市收缩问题进行了研究分享，学术观点精彩纷呈。7月23日，与会专家、学者前往黑龙江省绥化市青冈县进行学术考察。



本次会议由中国收缩城市研究网络（SCRNC）、中国城市科学学会城市大数据专业委员会主办，哈尔滨工业大学建筑学院、哈尔滨工业大学城市规划设计研究院有限公司、自然资源部寒地国土空间规划与生态保护修复重点实验室、自然资源部国土空间规划下的收缩城市研究创新团队、自然资源部寒地气候适应性国土空间规划创新团队、黑龙江省寒地城乡人居环境科学重点实验室承办，青冈县人民政府、北京城市实验室（BCL）、黑龙江省城市科学学会、黑龙江省区域科学学会协办，《资源科学》期刊支持。哈尔滨工业大学建筑学院、国匠城等渠道全程线上直播。

开幕式

7月22日上午，第八届中国收缩城市学术研讨会正式开幕，开幕式由哈尔滨工业大学建筑学院副院长董慰教授主持，董慰教授介绍了本次会议的背景和与会专家信息，并表达了热烈的欢迎与诚挚的感谢！



△董慰教授主持开幕式

中国收缩城市研究网络发起人、中国城市科学研究会城市大数据专业委员会副主任委员兼秘书长、清华大学建筑学院院长聘副教授龙瀛，青冈县自然资源局局长姜明伟，青冈县自然资源局副局长刘爱军，哈尔滨工业大学建筑学院院长孙澄，哈尔滨工业大学建筑学院副院长姜益强，哈尔滨工业大学建筑学院副院长薛名辉，哈尔滨工业大学城乡规划学学科带头人冷红，哈尔滨工业大学城市规划设计研究院有限公司党总支书记、总经理于吉鹏，哈尔滨工业大学城市规划设计研究院有限公司副院长王作为，哈尔滨工业大学城市规划设计研究院有限公司总规划师张国涛，哈尔滨工业大学城市规划设计研究院有限公司文旅中心主任张丽燕，以及来自中国收缩城市研究网络的专家们和来自哈尔滨工业大学建筑学院的教师们出席了本次开幕式。



△孙澄院长开幕式致辞

开幕式由哈尔滨工业大学建筑学院院长、深圳国际设计学院院长孙澄教授致辞。孙澄教授首先向与会专家、到场来宾与网络直播观众表达了欢迎和感谢，简要回顾了中国收缩城市学术研讨会的发展历程，指出收缩城市的研究议题对于东北地区乃至全国城镇发展的重要意义；同时阐述了哈尔滨工业大学建筑学院城乡规划专业一直面向规划前沿问题和国家战略需求，持续关注东北振兴与人口收缩等方面研究；最后指出目前人口收缩对于地区的发展挑战与机遇并存，以人口收缩为切入点的研究，有助于探索收缩城市的空间配置和协调发展路径，助推城市高质量发展，并预祝本次会议取得圆满成功。



主题报告一：认识与应对收缩

本场主题报告由哈尔滨工业大学建筑学院城乡规划学学科带头人、自然资源部寒地国土空间规划与生态保护修复重点实验室主任冷红教授主持。本场报告分为主题报告和嘉宾讨论两个环节。



△冷红教授主持主题报告一

主题报告：▶



报告嘉宾：刘合林

华中科技大学建筑与城市规划学院城市规划系主任，教授、博导

报告1：《江汉平原地区乡村收缩特征、成因及规划响应研究——以仙桃市647个村庄为例》

报告基于过去三年国土空间规划编制过程中的思考，研究了国家重要的粮食生产基地江汉平原农业空间和人口不断收缩现象。以仙桃市为例，从收缩角度提出了人口和空间收缩测度及典型区识别方法，从人口维度与空间维度对收缩成因进行分析，并依据不同乡村收缩典型区的主导影响因素差异，将村庄分为老龄衰退型、交通滞后型、虹吸萎缩型三种类型。最后，结合各种影响因素分别为三种不同类型的村庄提出因地制宜的规划应对策略。



报告嘉宾：孙平军

西南大学地理科学学院教授、博导

报告2：《城市收缩韧性演化及其影响机制与作用路径研究》

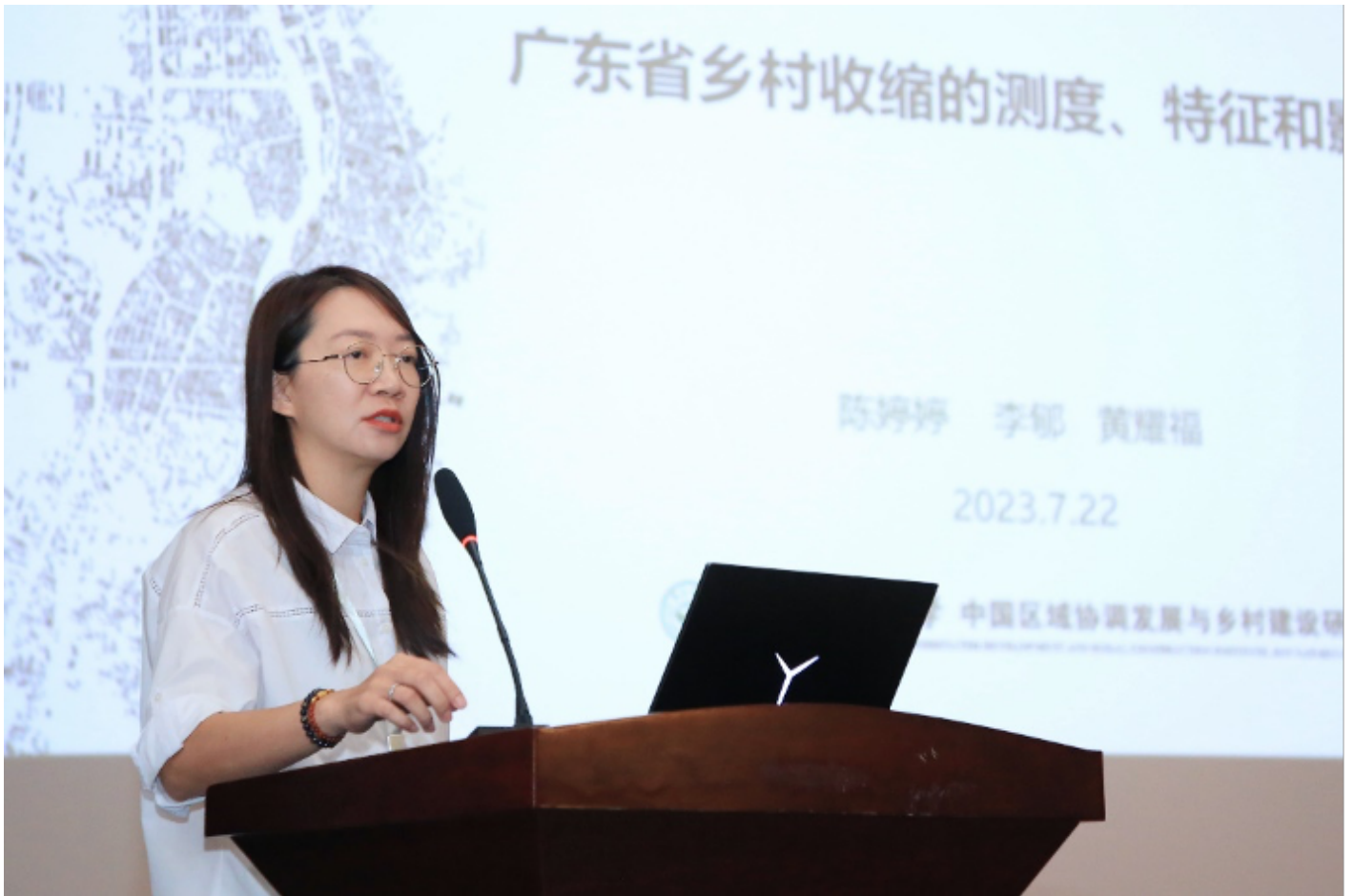
以城市面临不确定性和风险性持续增加、城市风险管理暴露不足等问题为背景，报告基于已有收缩城市研究，对东北三省除大兴安岭地区和延边朝鲜族自治州以外的34个地级市展开分析，探讨了城市韧性演化整体特征、空间分布特征、韧性维度演化特征等，并提出城市韧性水平的空间分布特征与收缩城市分布格局一致，非收缩城市韧性水平明显优于收缩城市，且韧性水平随着收缩阶段的上升而下降等结论。最后，报告指出收缩城市的韧性效应存在维度差异性和传导性，其中收缩效应强度最显著的系统是经济系统，提出了收缩城市的韧性效应的两条作用路径。



报告嘉宾：吴康

首都经济贸易大学城市经济与公共管理学院教授、博导
报告3：《收缩城市的碳排放效应》

面对高质量发展和城市发展战略转变的背景，报告提出三个假设：城市收缩对人均碳排放量有直接影响、城市收缩通过影响城市产业结构升级间接对碳排放产生作用、城市收缩对周边城市的碳排放具有空间效应。然后，通过基准模型、中介变量检验模型、空间效应检验模型对三个假设进行验证，提出“中国城市现状整体上扩张与收缩并存”“城市的收缩伴随着城市人均碳排放水平的增加、能源效率的降低，收缩城市面临综合衰退和环境污染的双重压力”“城市收缩的碳排放效应具有空间溢出效应”等观点。最后，报告从政策方面进行反思，提出以收缩为前提的“精明收缩”理念，精细开发有限的城市空间，留住和稳定现有人口，将城市收缩的负面影响降至最低。



报告嘉宾：陈婷婷

中山大学地理科学与规划学院副教授

报告4：《广东省乡村收缩的测度、特征和影响机制研究》

在乡村收缩与增长并存，亟需建构动态、微观且全局的监测评价体系，以及乡村大数据爆发的背景下，报告以广东省乡村为例，对乡村收缩监测评价的可计算技术展开研究。首先，探讨了广东省人口收缩特征，并结合夜间灯光等数据，提出广东省人口的增长与收缩正同时发生。然后，以新兴县为例对广东省县-村的活力监测，深入分析了县城功能、乡镇发展、村庄建设等方面发展。最后，报告对乡村收缩的影响机理展开探究，从县城作用、乡镇发展、村庄建设三个方面探讨了广东省乡村收缩的原因。



报告嘉宾：周恺

湖南大学建筑与规划学院城乡规划系系主任，副教授、博导
报告5：《中国收缩城市研究近年文献综述和未来展望》

报告系统地梳理了近年来收缩城市的相关研究文献。首先，报告总结了近些年的主要研究进展，提出主要聚焦于三个方面，一是经验研究，针对国外案例和经验介绍；二是现象研究，对不同地区的收缩城市案例研究；三是机制研究，主要探讨人口变化、国土空间、债务风险等方面。然后，报告提出了收缩城市研究还遗留的问题，主要是定义模糊和判别方法不一等问题。最后，报告从区域视角、聚焦地方、社区行动、城市中心、社会公平、度量成效六个方面提出未来可能的研究议题。



报告嘉宾：夏雷

哈尔滨工业大学建筑学院讲师

报告6：《从“流量”到“留量”：收缩城市鹤岗的青年友好转型》

报告以典型收缩城市黑龙江省鹤岗市为例。首先，报告全面梳理了鹤岗市发展现状，鹤岗既因人口收缩面临人口结构恶化、财政重组、社会经济衰退等问题，又因收缩后出现低房价，吸引人口回流，成为“网红城市”。然后，报告通过问卷调查结果分析了鹤岗青年现状生活的满意程度与需求，发现鹤岗青年对高创新、高活力、高品质空间的需求。最后，从青年友好城市建设的视角出发，对青年友好型城市建设影响因素进行调查，发现影响鹤岗青年生活满意度最关键的因素为就业服务及文体活动设施，其次为城市房价及工资水平，并结合上述因素提出空间友好及社会友好两大策略，助推鹤岗建设成为青年友好型城市。



嘉宾讨论：





嘉宾讨论

嘉宾讨论环节共邀请4位嘉宾对本场报告主题“认识与应对收缩”进行观点阐述。中国科学院地理科学与资源研究所研究员杨振山指出主题报告一的各位专家从多视角、多维度深入研究和分析了人口收缩后城市、乡村发展面临的问题和挑战。目前我国在收缩城市方面的研究已经有了丰富的成果，但是未来还要继续思考和解决两方面问题，一是思考“人口对城市发展意味着什么”，理解城市发展出现多目标导向下，人口发展对于城市的深层次意义，理解人口这一中长期发展变量的发展导向；二是要加强收缩地区的专题研究，增加有关人口收缩类型的研究项目，为城市后续规划提供保障。

哈尔滨工业大学建筑学院特任研究员、城乡公共政策与管理研究所所长杜立柱认为人口收缩议题对黑龙江乃至东北地区的发展具有重要现实意义，并提出三点建议，一是认识城市收缩，城市收缩是城市发展阶段的客观规律；二是收缩不是目的也不是结果，是资源再分配的过程，人口收缩对于城市来说不一定只会产生消极影响，对于东北地区来说，如何在人口减少过程中有效利用当地丰富的资源，使收缩地区居民生活的更好是我们的主要任务；三是可以通过产业创新、制度创新来实现收缩城市再平衡、再发展。

哈尔滨工业大学城市规划设计研究院有限公司副院长王作为提出两点看法，一是认识收缩，要以客观的态度看待；二是人口收缩后“人-空间-产业”发展要形成良性循环。并分享了几个典型案例，其中煤炭资源枯竭双鸭山龙煤集团在资源枯竭后、矿工减少的情况下，通过积极转型、提高生产设备现代化率，促进生产效率提高了两倍，地区向着绿色矿山、环保矿山目标不断迈进，为企业发展注入源源不断的绿色动能，并避免了地区在资源枯竭、人口收缩后消极发展；此外，部分东北农村积极引进现代化设备，促使生产收入大大提升，流出的与当地的居民生活都有所改善，人口收缩后仍旧可以实现社会经济

的上行。

哈尔滨工业大学建筑学院城市规划系主任助理、助理教授刘羿伯结合国际经验，指出人口收缩现象是城市发展规律的客观趋势，经过梳理国际经验，收缩城市发展历程大致可以概括为四种发展情景：持续人口收缩与社会经济衰退，以美国锈带地区为代表；持续人口收缩但实现社会经济振兴，以日本北海道为代表；人口趋于稳定且实现社会经济振兴，以德国鲁尔区为代表；人口再增长且实现社会经济振兴，以英国传统工业地区为代表。由此看来，人口收缩绝不等同于社会经济衰退，即便人口不再增长甚至进一步收缩，依然可以创造社会经济的上行和美好的人居环境。人口收缩本身不是问题，人口减少后引发的空间、社会、经济、产业等方面的发展问题更值得我们关注。



主题报告二：空间挑战与响应

本场主题报告由哈尔滨工业大学建筑学院陆明教授主持。本场报告分为主题报告和嘉宾讨论两个环节。



△陆明教授主持主题报告二

主题报告：



报告嘉宾：王昱

东北师范大学地理科学学院人文地理与城乡规划系系主任，副教授、博导

报告1：《城市人口收缩中的公共服务剥夺问题研究》

报告以吉林省辽源市为例，对辽源市主城区收缩过程及其公共服务剥夺问题进行深入探究。首先，从人口、经济、公共服务设施等方面详细地梳理了辽源市收缩进程，然后，借助核密度、空间自相关等分析方法，一方面对教育、医疗、商业、体育、文化、市政等单类服务设施空间的剥夺情况分析；另一方面对公共服务设施的综合剥夺情况分析。最后，将城市收缩的地理过程与空间剥夺的核心-边缘结构进行关联性分析，从而发现了城市收缩过程中加剧了公共服务剥夺程度。



报告嘉宾：龙瀛

清华大学建筑学院院长聘副教授、博导

报告2：《城市住房空置的智能测度》

近年来，我国房屋空置现象愈发凸显，其中住房空置更是备受关注，报告以住房空置为例，首先对住房空置相关的研究文献进行梳理和统计，从空置时长、空置程度、住宅类型等方面总结了住房空置定义，并述评了国内外研究现状，提出了“如何快速地、大规模地测度我国的住房空置现状？”等研究问题。然后，报告以北京五环路以内的城市区域作为研究范围，展开以小区为研究单元的智能测度研究，并通过“百度慧眼人口网格数据”“联通手机信令数据”“吉林一号夜光遥感数据”三种方式对北京五环路以内所有门禁小区的空置情况进行智能测度。最后，对比分析三种数据结果，提出了各类数据的适用范围。



报告嘉宾：刘艳军

东北师范大学地理科学学院副院长，教授、博导

报告3：《东北地区收缩城市房屋空置格局演变》

报告从实体地域视角下的城市空间格局、基于实体地域的收缩城市识别及模式、收缩城市房屋空置演变及作用机制三个方面对东北地区收缩城市房屋空置格局演变进行研究。报告首先对东北地区的实体城市地域进行提取，识别处于人口收缩状态的城市，并结合收缩城市空间模式进行分类；然后，借助房屋空置率估算模型对收缩城市房屋空置情况进行估算，对比各城市内部分异格局，对估算精度验证；最后，基于空间计量回归模型，分析了房屋空置演变的作用因素和影响机制。报告查明房屋空置的现实情况，有利于地区及时采取城市更新措施，促进城市精明发展。



报告嘉宾：衣霄翔

哈尔滨工业大学建筑学院城市规划系系主任，副教授、博导

报告4：《人口收缩地区的城镇建设用地挑战与出路》

报告解析了从“东北现象”到“新东北现象”这段新时期中东北振兴所面临的新形势，提出了“人口收缩问题严峻吗？”“建设用地面临怎样的挑战？”“如何实现建设用地高质量发展？”三个研究问题，并对人口收缩地区人口与用地的发展提出了“引发人地关系矛盾”“造成建设用地低效”“用地扩张制约发展”三个假设。然后，报告以东北三省为例，对人口-用地-经济发展关系辨析，从人口收缩情况、用地规模、用地效率、规模收益四个方面进行分析，提出东北三省尤其是收缩城市的建设用地增长已进入规模收益递减阶段；最后，在梳理东北人口-用地-经济发展之间的关系的基础上，提出了促进东北振兴的建设用地发展目标和人口-用地-产业发展相适应的高效发展路径。



报告嘉宾：高舒琦

东南大学建筑学院科研秘书，讲师

报告5：《“穿孔”与“圈饼”：美、德两国收缩城市的建筑拆除空间模式研究》

报告以美、德两国为例，详细研究了收缩城市中应对空置和废弃住房的重要策略——“拆除”模式，揭示了不同国家的收缩城市所采用的拆除模式之间的区别与联系。报告在对比分析了两国的行政地域城市和实体地域城市关系的基础上，以美国弗林特市和德国德绍市为例，分别梳理了两个地区的拆除模式，发现德绍市的拆除更为集中，而弗林特则更分散，进而通过美、德两国住房形式与产权结构的不同、城市空间与社会结构的不同、空置建筑拆除模式的不同三个因素来深入解析产生这种差异的原因，发现了拆除模式具有结构性、历史性和民族性因素，有利于拆除模式在我国收缩城市中应用。



报告嘉宾：徐亚彩

哈尔滨工业大学城市规划设计研究院有限公司文旅中心副主任

报告6：《人口收缩背景下的县级国土空间总体规划实践——以青冈县为例》

报告以青冈县为例，探讨了人口收缩背景下国土空间发展路径。报告详细介绍了青冈县的人口、空间、产业、经济等发展现状，总结了青冈县发展面临的挑战与机遇。然后，结合青冈县收缩现状和地区资源，提出了“全域全要素资源保护与利用”的目标，并提出通过对农业空间、城镇空间、生态空间三个方面的优化，从而促进青冈县国土空间与人口发展相协调，助力青冈县精明、合理、高质量发展。



嘉宾讨论：





嘉宾讨论

嘉宾讨论环节共邀请4位嘉宾对本场报告主题“空间挑战与响应”进行观点阐述。哈尔滨工业大学经济与管理学院经济与贸易系主任洪涛教授从宏观的角度，提出城市人口减少是人口资源在区域层面重新优化配置的过程，属于城市乃至区域发展的正常现象。人口减少的过程可能会给区域或城市之间带来负反馈影响，但是我们应该客观看此类现象，不应该以传统思维为导向，一味地追求经济、产业发展，而是更需要思考如何有效发挥收缩城市政府的能动性来解决人口收缩后引发的社会经济问题，防止居民享受到的公共服务质量下降等问题，人口收缩地区更要注重为居民提供高质量的生活空间。

哈尔滨工业大学建筑学院研究员马和认为虽然我国对收缩城市议题的关注时间不长，但东北地区却已经长期面临这类问题。自东北振兴以来，以黑龙江省为主的大多数地区都经历了发展-繁荣-收缩的过程。然后以黑龙江为例，将全省城市划分为哈尔滨为首的省会中心城市、大庆等石油基地、鸡西等煤炭资源枯竭型城市、伊春林业枯竭型城市和其他农业型城镇等五种类，分别讲解了各类城市的发展机遇与挑战。最后提出我们要转换发展思路，客观认识收缩、接受收缩，与此同时，还要注重产业的转型升级和更迭，保障地区创新力和就业力，从而保持地区吸引力和城市魅力。

哈尔滨工业大学城市规划设计研究院有限公司总规划师张国涛以黑龙江省为例分享了精彩的观点。他提出黑龙江发展面临的问题，一是人口流失比较严重，其中以青年流失为主，从而造成城市人口结构恶化；二是黑龙江产业发展落后，就农业来看缺少深加工、精加工等产业链，加之受地理位置影响，造成产业在国内流动和发展较慢；三是在收缩状态下，黑龙江的资源与人口产生错配。针对此类问

题提出了三点建议：第一，应该建立人口收缩的研究体系，针对收缩动因、人口规模、不同城市的收缩特点进行跟踪式研究；第二，面对城市收缩现象，更要处理好人口、产业、空间之间的关系；第三，加强城市问题研究，在国土空间体系下，探讨收缩状态下城市空间如何高质量发展等问题。

哈尔滨工业大学建筑学院城市规划系副系主任张昊哲认为收缩城市不仅仅是城市区域问题，更是全国发展问题，单纯依靠城市规划专业难以完全应对城市收缩后带来的问题。同时，我们应该理性看待城市收缩现象，城市收缩不一定是问题，它是城市发展到一定阶段所产生的现象，主要是由于人口收缩后给城市发展带来了极大的不确定性，造成我们对城市收缩现象的担忧。因此，规划师应该在收缩城市发展中发挥作用，合理规划来降低城市发展中的不确定性，具体来说主要可以从自我价值、社会福利、未来生活预期、人的生活情感四个方面入手，有效解决由人口收缩引发的问题，以实现城市精明发展。



闭幕式

第八届中国收缩城市学术研讨会会议闭幕式由哈尔滨工业大学建筑学院城市规划系系主任衣霄翔副教授主持。衣霄翔梳理了两场主题报告的情况，并对主办单位中国收缩城市研究网络和中国城市科学研究会城市大数据专业委员会，莅临本次大会各位专家、学者、规划师等所有来宾，以及所有协办单位和相关媒体朋友的大力支持表示感谢。

中国收缩城市研究网络发起人、清华大学建筑学院特聘副教授龙瀛对本次学术研讨会进行总结发言。龙瀛老师充分肯定了本次学术会议各位嘉宾研究工作的深入和充分，希望未来中国收缩城市研究网络以及对相关研究有兴趣的专家学者可以持续推动收缩城市研究。最后，龙瀛老师对各位专家精彩的经验分享表示感谢，对承办方哈尔滨工业大学的精心组织表示感谢，对各位到场来宾积极参与和讨论收缩城市未来的发展表示感谢。



龙瀛老师总结发言



墙报交流

本次研讨会鼓励广大学者和学生围绕议题参与墙报展示，经组委会初审，专家评审组终审，共评选出28份作品进行展示，作品分为“国际经验与启示”“空间特征与识别”“影响效应与机制”“空间策略与响应”四个版块，7月22日会议期间，墙报作者同与会嘉宾进行了热烈交流。



学术考察

7月23日，与会人员前往黑龙江省绥化市青冈县进行学术考察。青冈县副县长孙中辉，青冈县自然资源局局长姜明伟及相关部门负责人参加。

23日上午，学术考察团一行先后深入调研了哈师大青冈实验中学、靖河湿地公园、京粮龙江生物工程有限公司、青冈县第四纪古生物化石博物馆、中医康复中心、黑龙江枫叶牧场食品有限公司、青冈县

人民办事中心等地，全面了解了青冈县企业发展、教育医疗、环境保护、文化遗产等方面的发展现状。

23日下午，青冈县政府与专家团队就青冈县的发展召开座谈会。会议由哈尔滨工业大学城市规划设计研究院有限公司总规划师姜鸿涛主持。座谈会上，副县长孙中辉介绍了青冈县发展与国土空间总体规划编制情况，与会专家与相关部门负责人围绕“以农业为主的县城吸引力构建路径”“乡村人口持续流失背景下的村庄振兴之路”两个方面进行了深入的交流和研讨，各位专家就青冈县如何应对城乡发展与城市收缩之间的关系、科学安排城市发展和建设等问题提出了宝贵建议。



青冈县政府组织专家座谈会

